



D MARIS BAY
DATÇA PENINSULA

Entegre Yönetim Sistemi Politikamız

- D Maris Bay çalışanları olarak **BİZ** huzur ve sükûnet vaad eden büyüleyici manzaramızı, dünyadaki benzersiz doğal güzelliğinin farkında olarak, olası çevre kirliliğini önleyip doğal kaynakların tüketimini azaltarak geleceğe taşırız,
- Tüm paydaşlarımızı **SAMİMİYETLE** karşılar ve geri bildirimlerine değer veririz.
- Beklentilerin de ötesinde var olan “kişiyeye özel hizmet” lerimizi sunarken, misafirlerimizin ihtiyaçlarını **ÇÖZER**, alternatifler sunarız. Bu kapsamda tüm süreçlerimizde sürdürülebilir turizmi ve enerji verimliliğini göz önünde bulundurarak kaynak sağlarız.
- Çalışanlarımız ile bireysellikten uzak takım ruhu ile oluşturduğumuz sistemimizi ilgili yasalar çerçevesinde **UYGULAR**, hikayeler yaratarak sürekli iyileştiririz.
- Biz yaratıcılığı ve mükemmeliyetçiliği lüks tutkusu ile birleştirir, duyularınız için olağanüstü lezzetleri kusursuz gıda güvenliği ile sağlarız ve kendimizi bu doğrultuda sürekli **GELİŞTİRİRİZ**.

Yayın Tarihi: 17.04.2023

Genel Müdür

Vito ROMEO

 D MARIS BAY DATÇA PENINSULA	SÜRDÜRÜLEBİLİRLİK POLİTİKASI	Doküman Kodu	EK-2
		Revizyon No	00
		Revizyon Tarihi	16.10.2023
		Sayfa No	1 / 1

D Maris Bay sürdürülebilirlik politikasında;

- ▶ Tüm ürün ve hizmet süreçlerinde entegre yönetim sistemi politikasını esas alarak ve mevcut entegre yönetim sistemlerine uyarak en iyi kalitede hizmet vermeyi,
- ▶ Satın alma politikası çerçevesinde hareket etmeyi,
- ▶ Özel korumalı gruplar ve diğer savunmasız gruplara yönelik ticari, cinsel veya başka herhangi bir istismar veya tacize karşı olduğunu; savunmasız grupların istismar edilmediğini ve bunların korunduğunu,
- ▶ Yerel/bölge halkı ile istismar ve kötü kullanılmaya karşı iş birliği içinde çalışmayı,
- ▶ Çocukları korumayı ve çocuk haklarına saygı için çalışanların yaşlarının kayıtlarını tutarak çocukların çocukluklarını yaşamaktan alıkoyan, potansiyellerini ve saygınlıklarını eksiltten, fiziksel ve zihinsel gelişimlerine zarar veren işlerde çalıştırılmamalarını,
- ▶ Çocuk istismarı ve aile içi şiddete karşı alınacak tedbirleri desteklemeyi,
- ▶ Kabul görmüş tüm insan haklarına saygı göstererek tüm misafir ve çalışanları dil, din, cinsiyet, ırk, fiziksel/zihinsel engel, cinsel yönelim vb. ayrımı yapmaksızın eşit olarak değerlendirmeyi,
- ▶ Yöresel / Bölgesel kalkınma ve istihdamı desteklemeyi taahhüt ve beyan eder.

 D MARIS BAY DATÇA PENINSULA	SATIN ALMA POLİTİKASI	Doküman Kodu	EK-1
		Revizyon No	00
		Revizyon Tarihi	24.03.2023
		Sayfa No	1 / 1

D Maris Bay satın alma politikasında;

- ▶ Mevcut entegre yönetim sistemlerine uygun paydaşlar ile iş birliği içerisinde olmayı,
- ▶ Çalıştığı paydaşlarında kadın girişimcilere öncelik vererek destek olmayı,
- ▶ Paydaşları ile karşılıklı faydaya dayanan iş birliğini sürdüreceğini ve nakliye sırasında araçlardan kaynaklanan CO₂ emisyonunu azaltacağını,
- ▶ Ürün ve hizmet satın alırken yerel ve/veya adil ticarete öncelik vereceğini,
- ▶ Tüm satın alma işleminde (ürünler, yiyecek, içecek, inşaat malzemeleri, temizlik malzemeleri ve sarf malzemeleri dahil olmak üzere) çevresel açıdan sürdürülebilir tedarikçiler ve ürünlere mümkün olduğunca öncelik vereceğini,
- ▶ Bitkisel, hayvansal ve su ürünlerinin tedarik ve tüketiminde nesli tükenme riski olan ürünler ile avlanması yasak olan tüm ürünleri satın almayacağını,
- ▶ Satın alımlarda atıkları en aza indirmeye çalışarak, yeniden kullanılabilir, iade edilebilir ve geri dönüştürülmüş ürünleri tercih edeceğini,
- ▶ Tüm satın alımlarda enerji verimliliği, enerji kullanımı ve enerji tüketimine ilişkin uygulanabilir yasal ve diğer şartları karşılayacağını,
- ▶ Enerji hedeflerinin gerçekleştirilmesi için bilgi ve gerekli kaynakların varlığını sağlayacağını,
- ▶ Enerji performansının iyileştirilmesini dikkate alan tasarım faaliyetlerini destekleyen ve bununla birlikte enerji performansını etkileyen enerji bakımından verimli ürün ve hizmetlerin tedarik edilmesini sağlayacağını,
- ▶ Enerji performansının ve enerji yönetim sisteminin sürekli iyileştirilmesini, taahhüt ve beyan eder.



D MARIS BAY
DATÇA PENINSULA

SÜRDÜRÜLEBİLİRLİK RAPORU

2023

İçerik

1. Rapor Hakkında
2. Doğuş Grubu
 - 2.1. Vizyon, Misyon, Değerlerimiz
3. Yeme İçme, Turizm ve Perakende Grubu
4. D.Hotelier
5. D Maris Bay
 - 5.1. Ödüllerimizi
 - 5.2. Belgelerimiz
6. Sürdürülebilirlik Yaklaşımımız
7. İnsan Felsefemiz
8. Paydaşlarla İletişim
9. Kültürel Mirasın Korunması
10. D Maris Bay Sürdürülebilirlik Bilinci
11. Yapılan Sosyal Çalışmalar
12. Yeşili Koruyoruz
13. Personel ve Çalışma Hayatı
14. Sürdürülebilirlik Ekibi
15. Çevre Etkilerinin Azaltılması
16. Sürdürülebilir Gıda
17. Biyoçeşitliliğin Korunması
18. Doğal Yaşamı Koruma
19. Sürdürülebilirlik, Çevre ve Enerji Performansı
20. Hedeflerimiz

1. Rapor Hakkında

D Maris Bay olarak sürdürülebilirlik raporumuzda ekonomik, çevresel, sosyal, kültürel, kalite, insan hakları, sağlık ve güvenlik konularına odaklanarak, daha iyi bir dünya için hizmet vermeyi amaçlamaktayız.

Sürdürülebilirlik kapsamında otellerimizin temel sorumlulukları;

Geri dönüşüm ve yeniden kullanım fırsatlarını yaratmak ve değerlendirmek, mümkün olduğu kadar atık miktarını azaltmak,

- Otelimizdeki faaliyetlerimiz sonucunda çevreye verdiğimiz zararları yaşam döngüsü bakış açısıyla analiz ederek önlemler almak,
- Çevre ve enerji yönetimi konusunda çalışanlarımızın, misafirlerimizin ve diğer paydaşlarımızın çevre farkındalığını artırmak.

2023 sürdürülebilirlik raporu;

- Otelimizin çevresel, kültürel, sosyal ve ekonomik performans değerlendirmesini,
- Bu performansı arttırmak adına belirlenen hedefleri geliştirmeyi,
- Ekolojik dengeye katkıda bulunabilmeyi ve kültürel mirası korumayı,
- Çevreye etki edecek olumsuzlukları ve tehlikeleri minimize etmeyi,
- Performans sonuçlarını en üst düzeyde tutma çalışmalarını içermektedir.

Bu hazırlanan sürdürülebilirlik raporu 2022-2023 yıllarındaki verileri içermektedir.

Yukarıda belirttiğimiz konular ışığında D Maris Bay Otel' in öncelikli konuları olarak ele aldığı çevresel ve toplumsal alanlardaki faaliyetlerini içeren sürdürülebilirlik raporunu sunmaktan mutluluk duyarız.

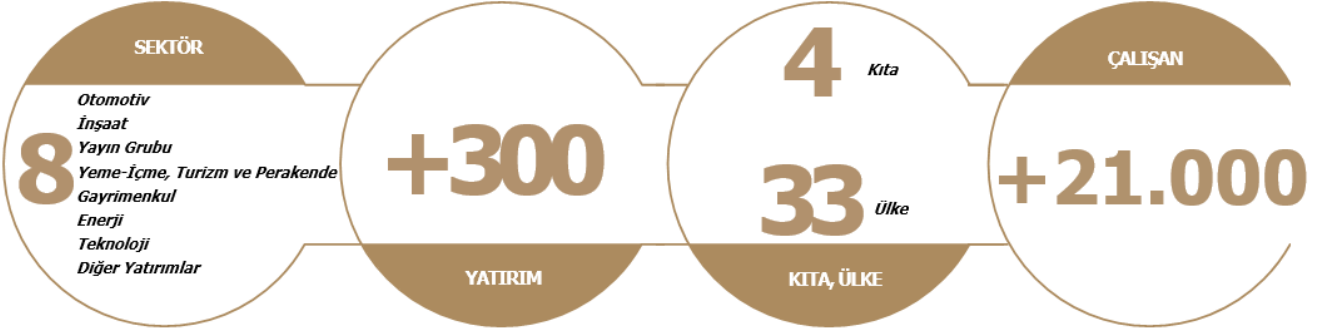


2. Doğuş Grubu

Doğuş Grubu, 1951 yılında Ayhan Şahenk tarafından kurulan şirketlerin 1975' te tek çatı altında toplanmasıyla kurulan, İstanbul merkezli bir holdingdir.

Şirket; altyapı inşaatı, eğlence sektörü, e-ticaret, gayrimenkul, lüks tüketim, medya, otomotiv endüstrisi, turizm, yenilenebilir enerji sektörlerinde faaliyet göstermektedir.

İŞİMİZ



2.1 Vizyon, Misyon, Değerlerimiz

Vizyonumuz:

Yaptığımız her şeyi daha iyi bir gelecek hayaliyle yaparız. Sadece ve sadece alışılmamış olanı hedefleyerek insandaki, hayattaki ve her anın içindeki **olağanüstüyü bulup ortaya çıkarmayı** hedefleriz.

Misyonumuz:

Her zaman **özgün deneyimler sunan ve zamansız markalar** inşa ederek; hayatın her anında **benzersiz deneyimler** yaşamanızı sağlarız.

Değerlerimiz:

Doğruluk: Biz her zaman bizim için doğru olanı yaparak, dürüst, etik ve adil bir noktada dururuz.

Sahiplenmek: İşimizin sahibi gibi davranırız. Her zaman elimizden gelenin en iyisini vermeye odaklanırsınız, hatalarımızı da başarılarımızı da aynı ölçüde sahipleniriz.

Cesaret: Hata yapmaktan korkmayız. Yeniliklere öncülük etmek adına risk alırız.

Yaratıcılık: Şirket prensiplerimizin kalbinde yer alan girişimci ruhumuzla yeni deneyimler yaratmak için var gücümüzle çalışırız. İlerlemenin ve yaratmanın gücüne inanarak dünyaya hep daha geniş bir pencereden bakarız

İnsan Odaklılık: Eşsiz deneyimlerin insanla başlayıp insanla bittiğine inanırız. Verirken de alırken de insan odaklılığımızdan asla vazgeçmeyiz.

"Doğuş Grubu Temel Değerlerimizi" odağımıza alarak;

- Tüm çalışmalarımızda yasalara uygun davranmak önceliğimizdir.
- Üstün iş ahlakı, dürüst çalışma ve etik ilkelerini benimseriz.
- Doğuş Grubu değerleri ve prosedürleri doğrultusunda hareket ederiz.
- Görevlerimizi temel insani değerler çerçevesinde yerine getiririz.
- Toplumsal yararı gözeterek çevreye saygılı davranırız.
- Topluma öncü ve örnek olmayı öncelikli amaç kabul ederiz.
- Sadece yasal ve etik olan zeminlerde rekabet ederiz.
- Grup şirketleri ve iş birliğinde olduğumuz kurumlarla dürüst ve güvenilir ilişkiler kurup sürdürmeye önem veririz.
- Sosyal sorumluluk projemizle ülkemizin ve toplumumuzun aydınlık bir gelecek inşa etmesinde; daha iyi, daha modern bir gelecek oluşturmasında destek olmak için çalışırız.

Doğuş Grubu şirketleri birlik ve bütünlük, anlayış, mükemmellik, sorumluluk, yaratıcılık gibi unsurları temel alan birtakım değerleri kuruluşundan beri esas almaktadır. Bu değerler tüm grup şirketlerinde alınan her iş kararına rehberlik etmektedir.

3. Yeme İçme, Turizm ve Perakende Grubu

Zengin markaları ve yaşam tarzı hizmetlerini tek çatı altında toplayan Doğu Yeme-İçme, Turizm ve Perakende Grubu'nu oluşturan, dört ana sektör bulunuyor:

Yeme-İçme ve Eğlence: Çeşitli konsept ve markalara sahip D.ream, bütün dünyaya yayılmış 179 restoranıyla benzersiz bir portföye sahip.

Konuk Ağırılama: Çarpıcı konumlardaki eşsiz destinasyon ağıyla D Hotels & Resorts, özenle misafirlerini ağırlıyor.

Seyahat ve Etkinlik Yönetimi: Antur, unutulmaz anların ve seyahat deneyimlerinin mükemmel tasarımcısı...

Perakende: Doğu perakende sektörün önde gelen aktörlerinden biri ve seçkin markaların merkezi...



4. D.Hotelier

D.Hotelier, dürüstlük, kalite ve mükemmelliğe dayanan benzersiz ve gelişmiş bir yaklaşım taşıyan uluslararası bir Konaklama İşletmeciliği Şirketidir.

Ana şirketimiz Doğu Grubu'nun vizyonu doğrultusunda, kanıtlanmış maksimum verimlilik ve performans geçmişine sahip tam teşekküllü otel yönetimi hizmetlerimizle konaklama işletmelerinin gelişmesine ve büyümesini sürdürmesine yardımcı olmayı taahhüt ediyoruz.

D.Hotelier, bizi benzersiz kılan 22 ülkede 170'ten fazla restoran ve 12 otel ile 44 yılı aşkın bir süredir dünyanın en güçlü konaklama ekosistemlerinden biri olan Doğu Grubu'nun uzmanlığını ve derin deneyimini ve zengin ekosistemini bir araya getiriyor.

D.Hotelier, konaklama işletmeciliği alanında da otel yatırımcılarına ve yeni projelere hizmet sunmaktadır.

D.Hotelier, Konaklama İşletmeciliğinin ötesine geçiyor. Teknik bilgilerimizi ve engin deneyimimizi ortaklarımızla tutkuyla paylaşıyoruz. Vizyonumuz, geleneği çağdaş bir yaklaşımla ve mantığı duyguyla birleştirmektir.

5. D Maris Bay



D Maris Bay, Ege ile Akdeniz'in buluştuğu en güzel koylardan birini yüksekten seyreden bir deneyim otelidir. Manzarasıyla baş döndüren otelin plajlarına funiküler ile ulaşmak mümkün. 159 oda, 36 suit ve bir villadan oluşan D Maris Bay' de Zuma, Nusr-Et, La Guérite, Manos ve D Maris Kitchen restoranları hizmet veriyor.

Dünyanın en prestijli otelcilik organizasyonu olarak kabul edilen "The Leading Hotels of The World" tarafından Türkiye'de üyeliğe kabul edilen tek resort otel olan D Maris Bay; yüksek beklentilere hitap eden lüks tasarımı ve sıra dışı hizmet anlayışı ile uluslararası standartlarda hizmet verdiğini belgelendirmiştir.

D Maris Bay, Türkiye' nin güneybatısında yer alan büyüleyici doğa koruma alanı Datça Yarımadası'nda bulunuyor. Tepede tüm koya hâkim benzersiz konumuyla otel; küçük adalar, mis kokulu çam ormanları, volkanik dağlar ve biri Mavi Bayrak ödüllü olmak üzere büyüleyici beş doğal plaj ile Ege ve Akdeniz' in kesişme noktasında misafirlerini "baydreaming" yolculuğuna davet ediyor.

Ege ile Akdeniz' in birleştiği yerde, denizin berrak sularına hâkim konumda, günlük stresten uzak ve büyülü çam ormanlarıyla çevrili Mytha Spa D Maris Bay' de misafirlerini bekliyor. Ruhun ve vücudun yenilenmesi için hassas ve huzurlu bir ortamda, 360 derece sağlıklı yaşam yaklaşımıyla Mytha Spa kişiselleştirilmiş tedaviler ve teknikler ile bütünsel bir SPA deneyimi sunuyor. Su sporları, alanlarında uzman hocalardan tenis dersi, fitness merkezi, kahvaltı salonu, beş à la carte restoranı, altı bar ve toplantı salonları otelin sunduğu hizmetler arasındadır.

100 ft.'lik özel yapım yelkenli Alia Open Sea ile Ege ve Akdeniz'in gizli koylarını; Yunan Adaları'nı da keşfetmek mümkündür.

Dalaman Havaalanı'na bir buçuk saat uzaklıktaki D Maris Bay' e gitmek için özel şoförlü transfer hizmeti ya da özel helikopter seçeneği ile Dalaman veya Bodrum Havaalanı' ndan sadece 25 dakika süren transferler tercih edilebilir.



D MARIS BAY
DATÇA PENINSULA

5.1. Ödüllerimiz



2020

WORLD TRAVEL AWARDS, Turkey's Leading Beach Resort 2020: D Maris Bay
WORLD TRAVEL AWARDS, Turkey's Leading Luxury Hotel Villa 2020: The Villa @ D Maris Bay
CONDÉ NAST TRAVELER READER'S CHOICE AWARDS 2020 "THE TOP 30 RESORTS IN EUROPE." // WAS RANKED 24TH

2021

WORLD TRAVEL AWARDS, Turkey's Leading Luxury Hotel Villa 2021: The Villa @ D Maris Bay
CONDÉ NAST TRAVELER READER'S CHOICE AWARDS 2021 "THE TOP 30 RESORTS IN EUROPE." // WAS RANKED 20TH

2022

WORLD TRAVEL AWARDS, Turkey's Leading Beach Resort 2022: D Maris Bay
WORLD TRAVEL AWARDS, Turkey's Leading Luxury Hotel Villa 2022: The Villa @ D Maris Bay
CONDÉ NAST TRAVELER READER'S CHOICE AWARDS 2022 "THE TOP 25 RESORTS IN EUROPE." // WAS RANKED 20TH

5.2. Belgelerimiz



ISO 9001 Kalite Yönetim Sistemi



ISO 22000 Gıda Güvenliği Yönetim Sistemi



D MARIS BAY
DATÇA PENİNSULA



ISO 14001 Çevre Yönetim Sistemi



ISO 10002 Misafir Memnuniyeti Yönetim Sistemi



GSTC (Sürdürülebilir Turizm Programı)



Temiz Havuz



Mavi Bayrak

6. Sürdürülebilirlik Yaklaşımımız

Sürdürülebilir turizm, insanın etkileşim içinde bulunduğu ya da bulunmadığı çevrenin bozulmadan veya değiştirilmeden korunarak, kültürel bütünlüğün, ekolojik süreçlerin, biyolojik çeşitliliğin ve yaşamı sürdüren sistemlerin idame ettirdiği ve aynı zamanda tüm kaynakların ziyaret edilen bölgedeki insanların ve turistlerin ekonomik, sosyal ve estetik gereksinimlerini karşılayacak şekilde ve gelecek kuşakların da aynı gereksinimlerini karşılayabilecekleri biçimde yönetildiği bir yaklaşımdır.

Sürdürülebilir turizm sadece "çevreye duyarlı olma" hedefiyle sınırlı kalmamakta ve çok daha geniş bir alana yayılmaktadır. Sürdürülebilir turizm yaklaşımında Birleşmiş Milletler Dünya Turizm Örgütü' nün sürdürülebilir kalkınma amaçlarını tanımladığı 17 ilkenin farkında olarak faaliyetlerimizi yürütmekteyiz. Sürdürülebilir turizm programı kapsamında belirtilen kriterler de bu ilkeler doğrultusunda oluşturulmuş ve bu kriterlere tam uyum gösteren D Maris Bay, sürdürülebilirlik yolculuğunda kendini sürekli geliştirmektedir.

Sürdürülebilir turizm ilkelerinde tanımlanan 12 temel ilke sürdürülebilirlik faaliyetlerimizde model olarak kullanılmaktadır:

Ekonomik süreklilik: Turizm girişimlerinin büyümeye devam ederek uzun vadeli fayda sunabilmeleri için sürekliliklerini ve rekabet edebilirliklerini sağlamak.

Yerel kalkınma: Misafirlerin yerel harcama oranını artırıcı faaliyetleri destekleyerek turizmin bölge destinasyona katkısını çoğaltmak.

İstihdam kalitesi: Irk, cinsiyet, engellilik gibi konularda ayrımcılıktan uzak durulmasını sağlayarak mesleki uzmanlaşmaya destek olmak, ücret ve hizmet kalitesini iyileştirmek, turizm ile yaratılan istihdamın sayısını ve kalitesini artırmak.

Sosyal katılım ve toplumsal cinsiyet eşitliği: Gerek ekonomik gerek sosyal anlamda turizmden elde edilen faydanın, genele adil bir şekilde dağıtılmasına çalışmak.

Misafir memnuniyeti: Irk, cinsiyet, engellilik, yaş gibi herhangi bir konuda ayrımcılık yapılmaksızın misafirlere; güvenli, tatmin edici, sürdürülebilir, yenilikçi bir deneyim sunmak.

Yerel kontrol: Yerel yönetimin; planlama, yönetim, uygulama süreçlerinde diğer turizm paydaşları ile iletişim içerisinde olmasını sağlamak; turizmin bölgedeki gelişimi konusunda yerel yönetimleri ilgili aşamalara dahil ederek yetkilerini artırmak.

Toplumsal refah: Sosyal bozulmaya ve istismara sebep olmadan, bölge halkının sosyal yapı ve imkanlara, yaşam destek sistemlerine erişimlerini sağlamak; böylece yaşam kalitelerini korumak ve iyileştirmek.

Kültürel zenginlik: Bölge halkının kültürlerine, geleneklerine, ayırt edici özelliklerine, tarihsel miraslarına saygı duymak ve değerlerini koruyarak artırmak.

Fiziki bütünlük: Kentsel ve kırsal alanlardaki kaliteyi korumak, iyileştirmek; bu alanların fiziki ve görsel açıdan bozulmalarına engel olmak.



Biyolojik çeşitlilik: Doğal alanların, yaşam alanlarının, yaban hayatının ve türlerin korunmasına destek olmak; olası zararı en aza indirmek.

Kaynakların verimli kullanımı: Faaliyetler esnasında sınırlı ve yenilenemeyen kaynakların kullanımını en aza indirmek.

Çevresel etki: Otel faaliyetlerinden ve misafirlerden kaynaklanan hava, su, toprak kirliliğini ve katı atık miktarını mümkün olan en az seviyeye indirmek; bölge halkını, işletme çalışanlarını, misafirleri "çevresel etki" konusunda bilgilendirerek "sorumlu işletme", "sorumlu misafir" kavramlarını yaygınlaştırmak.

D Maris Bay, sürdürülebilirliği bir yönetim felsefesi olarak benimsediğini oluşturduğu ve üst yönetim tarafından taahhüt ettiği "Entegre Yönetim Sistemi Politikası" ve "Sürdürülebilirlik Politikası" ile göstermektedir.

Sürdürülebilirlik Politikamız;

D Maris Bay;

- Tüm ürün ve hizmet süreçlerinde entegre yönetim sistemi politikasını esas alarak ve mevcut entegre yönetim sistemlerine uyarak en iyi kalitede hizmet vermeyi,
- Satın alma politikası çerçevesinde hareket etmeyi,
- Özel korumalı gruplar ve diğer savunmasız gruplara yönelik ticari, cinsel veya başka herhangi bir istismar veya tacize karşı olduğunu; savunmasız grupların istismar edilmediğini ve bunların korunduğunu,
- Yerel/bölge halkı ile istismar ve kötü kullanmamaya karşı iş birliği içinde çalışmayı,
- Çocukları korumayı ve çocuk haklarına saygı için çalışanların yaşlarının kayıtlarını tutarak çocukların çocukluklarını yaşamaktan alıkoyan, potansiyellerini ve saygınlıklarını eksiltken, fiziksel ve zihinsel gelişimlerine zarar veren işlerde çalıştırılmamalarını,
- Çocuk istismarı ve aile içi şiddete karşı alınacak tedbirleri desteklemeyi,
- Kabul görmüş tüm insan haklarına saygı göstererek tüm misafir ve çalışanları dil, din, cinsiyet, ırk, fiziksel/zihinsel engel, cinsel yönelim vb. ayrımı yapmaksızın eşit olarak değerlendirmeyi,
- Yöresel / Bölgesel kalkınma ve istihdamı desteklemeyi taahhüt ve beyan eder.

9 SANAYİ, YENİLİKÇİLİK VE ALTYAPI



10 EŞİTSİZLİKLERİN AZALTILMASI



11 SÜRDÜRÜLEBİLİR ŞEHİRLER VE TOPLULUKLAR



12 SORUMLU ÜRETİM VE TÜKETİM



13 İKLİM EYLEMİ



14 SUDAKİ YAŞAM



15 KARASAL YAŞAM



16 BARİŞ, ADALET VE GÜÇLÜ KURUMLAR



17 AMAÇLAR İÇİN ORTAKLIKLAR



Entegre Yönetim Sistemi Politikamız;

- D Maris Bay çalışanları olarak **BİZ** huzur ve sükûnet vaad eden büyüleyici manzaramızı, dünyadaki benzersiz doğal güzelliğinin farkında olarak, olası çevre kirliliğini önleyip doğal kaynakların tüketimini azaltarak geleceğe taşırız,
- Tüm paydaşlarımızı **SAMİMİYETLE** karşılar ve geri bildirimlerine değer veririz.
- Beklentilerin de ötesinde var olan "kişiyeye özel hizmet" lerimizi sunarken, misafirlerimizin ihtiyaçlarını **ÇÖZER**, alternatifler sunarız. Bu kapsamda tüm süreçlerimizde sürdürülebilir turizmi ve enerji verimliliğini göz önünde bulundurarak kaynak sağlarız.
- Çalışanlarımız ile bireysellikten uzak takım ruhu ile oluşturduğumuz sistemimizi ilgili yasalar çerçevesinde **UYGULAR**, hikayeler yaratarak sürekli iyileştiririz.
- Biz yaratıcılığı ve mükemmeliyetçiliği lüks tutkusu ile birleştirir, duyularınız için olağanüstü lezzetleri kusursuz gıda güvenliği ile sağlarız ve kendimizi bu doğrultuda sürekli **GELİŞTİRİRİZ**.

Sürdürülebilir Satın Alma Politikamız;

D Maris Bay;

- Mevcut entegre yönetim sistemlerine uygun paydaşlar ile iş birliği içerisinde olmayı,
- Çalıştığı paydaşlarında kadın girişimcilere öncelik vererek destek olmayı,
- Paydaşları ile karşılıklı faydaya dayanan iş birliğini sürdüreceğini ve nakliye sırasında araçlardan kaynaklanan CO2 emisyonunu azaltacağını,
- Ürün ve hizmet satın alırken yerel ve/veya adil ticarete öncelik vereceğini,
- Tüm satın alma işleminde (ürünler, yiyecek, içecek, inşaat malzemeleri, temizlik malzemeleri ve sarf malzemeleri dahil olmak üzere) çevresel açıdan sürdürülebilir tedarikçiler ve ürünlere mümkün olduğunca öncelik vereceğini,
- Bitkisel, hayvansal ve su ürünlerinin tedarik ve tüketiminde nesli tükenme riski olan ürünler ile avlanması yasak olan tüm ürünleri satın almayacağını,
- Satın almılarda atıkları en aza indirmeye çalışarak, yeniden kullanılabilir, iade edilebilir ve geri dönüştürülmüş ürünleri tercih edeceğini taahhüt ve beyan eder.



D MARIS BAY
DATÇA PENINSULA



D Maris Bay olarak 2023 yılı içerisinde sürdürülebilir turizm programı kapsamında 1. Aşama denetime girmiş olup ilgili kriterlerin %30 luk kısmını tamamlayarak, 1. Aşama Sürdürülebilir Turizm Programı sertifikasını almaya hak kazandık. 2023 yılı sonuna kadar da bu programın kriterlerine %100 uyum sağlayarak 3. Aşama denetime girmeyi ve ve GSTC sertifikasını almayı hedeflemekteyiz.

D Maris Bay; 2019 yılında almış olduğu yönetim sistemleri sertifikalarının sürekliliğini her yıl girmiş olduğu denetimler aracılığıyla sağlamaktadır. Mevcut çevre yönetim sistemi standartları kapsamında faaliyetlerini yürütmekte, yaptığı faaliyetlerdeki çevresel etkileri yaşam döngüsü bakış açısıyla değerlendirerek minimum seviyeye getirmek için var gücüyle çalışmaktadır. 2023 yılında da ISO 50001 enerji yönetim sistemi standardının gerekliliklerini yerine getirmiş ve sertifika almaya hak kazanmıştır.

Halihazırda bulunan ISO 50001 enerji yönetim sistemi, ISO 14001 çevre yönetim sistemlerinin standartlarının gerekliliklerini yerine getirmekle birlikte GSTC sürdürülebilirlik programına dahil olarak Sürdürülebilirlik serüvenimizi bir adım öteye taşıdık.

7. İnsan Felsefemiz

D Maris Bay olarak yıllardır sürdürülebilirlik çalışmalarına önem vermekteyiz. Sürdürülebilirlik uygulamalarında ise çalışmalarımızın ekonomik boyutu kadar sosyal boyutunu da değerlendirmekteyiz. Bu nedenle hizmet sektöründe insan kavramının ne kadar önemli olduğunun bilinci ile hareket etmekteyiz.

İnsan felsefemiz, bizim, misafirlerimize, paydaşlarımıza ve çalışanlarımıza verdiğimiz sözdür. İlkelerimiz, mevcut ve potansiyel çalışanlarımızdan beklediklerimizi ortaya koyarken, bu yolda Grubun onlara nasıl destek olacağını da anlatmaktadır. Her bir ilke, çalışanlarımıza, Grup içinde kariyerlerini geliştirmek için kullanabileceği girişimler, araçlar ve kaynaklar yelpazesi sunar.



Biz, misafirlerimize beklentilerini aşan hizmetler sunarız.



Biz, insana ve doğaya saygı ilkesi ile hizmet ederiz.



Biz, olumlu bir şekilde ve samimi tavırla iletişim kurarız.



Biz, yaşam ve çalışma alanlarımızın temizlik ve düzeninden sorumluyuz.



Biz, yenilikçi düşünür ve takım ruhu ile çalışırız.



Biz, şirket içinde öğrenme ve gelişme fırsatına sahibiz.



Biz, profesyonelliğimizi, kişisel görünüm ve davranışlarımızla sergileriz.

8. Paydaşlarla İletişim

D Maris Bay olarak sürdürülebilirlik çalışmalarımızı paydaşlarımızla paylaşarak geliştirip iyileştirmeyi hedefliyor ve paydaşlarımızın katılımlarını sağlayarak sürdürülebilir kalkınmayı sağlamak için çalışmalarımızı yürütüyoruz.

PAYDAŞ GRUBU	İLETİŞİM YÖNETİMİ
Çalışanlar	Oryantasyon, Birebir Görüşmeler, Toplantılar, Eğitimler, Tatbikatlar, İSG Kurul Toplantısı, Etkinlikler, Personel Memnuniyet Anketi, Performans Değerlendirme, Duyurular, Bilgilendirme E-postaları, Etik Hat, Line Up, Sosyal Etkinlikler, Sürdürülebilirlik Raporu
Misafirler	Misafir Memnuniyet Anketleri, Sosyal Medya, Otel Web Sitesi, Misafir İlişkileri Uygulamaları, Info Kanalı, Sürdürülebilirlik Raporu
Şirket Sahipleri	Toplantılar ve Görüşmeler, Sürdürülebilirlik Raporu
Tedarikçiler	Birebir Görüşmeler, Satınalma şartnameleri, Tedarikçi ziyaretleri/denetimleri, Tedarikçi bilgilendirme sunumu, Tedarikçi değerlendirmeleri, Toplantılar, Sürdürülebilirlik Raporu
Taşeron Firmalar	Birebir Görüşmeler, Toplantılar, Çevre ve İSG Talimat ve Taahhütnamesi, Sürdürülebilirlik Raporu
Kamu Kuruluşları	Toplantı ve Görüşmeler, Bilgilendirme Toplantıları, Kamu Denetimleri, Faaliyet Raporu, Sürdürülebilirlik Raporu
Yerel Halk/Topluluklar/Kuruluşlar	Sosyal Projeler, Toplantılar, Birebir Görüşmeler, Bağış ve Sponsorluklar (talep üzerine), Üyelikler, Sürdürülebilirlik Raporu
Yerel Yönetimler	Toplantı ve Görüşmeler, Bağış ve Sponsorluklar (talep üzerine), Sürdürülebilirlik Raporu
Sektörel Gruplar	Birebir görüşmeler, Toplantılar, Fuarlar, Sürdürülebilirlik Raporu
Üniversiteler	Kariyer günleri, Toplantı ve Görüşmeler, Sürdürülebilirlik Raporu
Medya	Röportajlar, Basın Bültenleri, Sosyal Medya, Reklam Filmleri, Sürdürülebilirlik Raporu

9. Kültürel Mirasın Korunması

D Maris Bay olarak kültürel mirasın, toplum ve çevre arasındaki ilişkinin uzun süreli ve sadece günümüz toplumu için değil gelecek kuşak için de yaşamasının sağlanabilmesi bakımından önemli olduğunun bilincindeyiz. Sürdürülebilir kültürel miras yönetiminde, miras değerlerinin neden korunması gerektiği konusunda toplumsal bilinç oluşturulması hedeflerimiz arasındadır.

D Maris Bay, içinde yer aldığı Hisarönü bölgesindeki yerel kültüre ve geleneklere ait unsurları mutfak, dekorasyon vb. alanlarda kullanmaktadır. Tesisimizin sit alanında bulunması sebebiyle mevcut doğal güzellikleri korunmaktadır.

DÜNYANIN İNCİSİ MARMARİS

Marmaris, Muğla iline bağlı, Türkiye'nin güneybatısında Ege Bölgesi'nde bulunmaktadır. Batısında Reşadiye Yarımadası ve Kerme Körfezi, kuzeyinde Ula, doğusunda Balan Dağı, Karadağ ve Günlük Tepeleri ile güneyinde Akdeniz yer almaktadır. Akdeniz iklimi etkisi altındaki destinasyonda, yazlar sıcak ve kurak, kışlar ise nispeten ılık ve yoğun yağışlıdır.

Marmaris'in eski adı Phykos (Fiskos), Karya dilinde "Doğa kenti" anlamına gelmektedir. Antik Karya'nın liman kentinden kalan Asartepe' deki kalıntılar, arkeologları ilgilendirecek durumdadır. MÖ 900'lere kadar uzanan, bilinen tarihi ile Marmaris; Seleukos, Roma, Bizans, Menteşeoğulları egemenliklerine girmiştir. Osmanlı İmparatorluğu döneminde Marmaris' e "Mimaras" adı verilmiş, daha sonrasında "Mermeris" ve sonunda "Marmaris" adını almıştır.

Marmaris çevresinde çok sayıda yörük köyü vardır. Köy turlarının en önemli durak noktalarından olan Bayır, Söğüt, Osmaniye, Turgut gibi köyler yörük yerleşimleridir. Buralarda yörük kültürünün tüm özellikleri yaşatılmaktadır. Bundan 20 yıl önce yolu olmayan, ancak katır ya da eşek sırtlarında Marmaris'e ulaşılabilen köylerin hemen hepsine şimdi yol vardır. Üstelik asfalt yollar bunlar. Hayvancılık (yaygın olarak keçi), arıcılık, orman ürünleri (defne, adaçayı, kekik) toplayıcılığı, balıkçılık ile geçinen köylerde şimdi değişim yaşanıyor.

Marmaris'te sahip olunan kültürel miras değerlerinden bazıları şunlardır;

Antik yerler; Physkos (Beldibi-Asartepe), Loryma (Bozukkale), Amos (Hisarönü-Turunç), Cedrae (Kleopatra veya şehir adaları), Hydas, Erine, Castabus (Pazarlık), Saranda (Söğüt), Bybassios, Euthenna (Altınsivrisi), Nimara, Timnos.

Tarihi Yerler; Sarıana Türbesi, İbrahim Ağa Cami, Marmaris Kalesi, Hafza Sultan Kervansarayı, Tarihi Bedesten, Taşhan ve Kemerli Köprü. Somut olmayan kültürel mirasların arasında yörük kültürü, yörük köyleri, köy düşünleri, Turgut Köyü halıcılık, arıcılık ve balıkçılık uygulamaları yer almaktadır.

Doğal Değerler; İyilik Kayalıkları Arkeoloji parkı, Günnücek, Yalancı boğaz ve Cennet Adası (Nimara), Turgut Şelalesi'dir.

DATÇA ANTİK KENTİ (KNIDOS)

Klasik Devir dünyasının zengin ve ünlü kentlerinden biri olan Knidos, bugünkü 70 km. uzunluğunda Datça Yarımadası'nın en uç kısmında Ege ve Akdeniz'in birleştiği noktada Tekir Burnu üzerinde kurulmuştur. Knidos antik kenti Batı Anadolu kıyı kentlerinin en önemlilerinden biridir.



D MARIS BAY
DATÇA PENINSULA

Muğla İli, Datça İlçesi, Yazı Köyü sınırları içindedir. Karayolu ile Datça'ya 35 km.'lik, son 8 km.'si stabilize olan bir yol ile bağlanır. Deniz yolu ile ulaşımı turizm sezonu boyunca gezi tekneleri ve yatlarla yapılmaktadır.

Knidos hem yarımadanın güneye bakan ucunda hem de karşısında yer alan, başlangıçta ada olup da zamanla yarımadaya dönüştürülen Kap Krio'nun (Deve Boynu) kuzey yamacında teraslar üzerine kurulmuştur.

Kenti yuvarlak ve köşeli kuleleri ile güçlü bir sur duvarı çevrelemektedir. İ.Ö. 4 yy.'da yapıldığı düşünülen sur duvarlarının en iyi korunan bölümlerini Akropolis'te görmek mümkündür. Şehir surları dışında, doğuya doğru yaklaşık 7 km. uzunluğunda geniş bir alana yayılmış Nekropol (mezarlık) bulunmaktadır. Ana karada aks üzerinde doğu batı yönünde uzanan bir cadde ve bu yolun altında ve üstünde, kamu yapıları, aşağı ve yukarı tiyatrolar, Demeter Kutsal Alanı, küçük bir odeon, Aphrodite Tapınağı, Korinth Tapınağı, Roma Mezarı, Agora, Anıtsal Yapı, Hellenistik Stoa, Dionysos Tapınağı ve Bizans Kilisesi, Roma Dönemi Bouleuterionu, Propylon ve basamaklı cadde gibi yapı kalıntıları yer almaktadır.

Strabon, Knidos'un kıyı boyu ile önündeki adada kurulduğunu belirtmektedir. Sonradan ada ile kara parçası arasındaki deniz doldurulmuş, böylece iki ayrı liman elde edilmiştir. Bunlardan, kuzeyde daha küçük olana "Kuzey Limanı" denmiştir. Bu liman askeri amaçlı kullanılmıştır. Diğer yandaki güney limanı ise ticaret gemilerine ayrılmıştır. Bugün buradaki liman ağzını kapayan mendirek kalıntıları ile kuzey limanındaki kule görülebilir. Knidos kenti Hippodamos'un ızgara plan düzenine göre kurulmuştur. Bundan dolayı doğu-batı doğrultusunda birbirine paralel dört geniş cadde, kuzey-güney doğrultusundaki dik bir cadde ile kesişmiştir. Arazi konumuna uygun biçimde cadde ve sokaklar bazen merdiven, bazen de dik birbirlerini kesmişlerdir.

TAVŞAN ADASI & BENCİK KOYU & DIŞLİCE ADASI

Tavşan Adası, D Maris Bay bulunduğu koyun tam karşısında bulunmaktadır. Yıllar önce ada üzerine çok sayıda tavşan turistik amaçlı bırakılarak ada koruma altına alınmıştır. Ada Hisarönü körfezinde gezinti yapan pek çok tur teknesi tarafından uğrak yeri olmuştur. Marmaris'le Datça'yı birbirinden ayıran, Datça Yarımadası'nın en ince noktasında bulunuyor Bencik Koyu. Tam ortasında bir kayalık olan Dışlice Adası yer alıyor. MÖ 540 yılında Persler Ege kıyılarını işgal ederken buralara kadar gelmişler. Bu yüzden Herodot bile Bencik Koyu'ndan bahsediyor. Burası Marmaris'le Datça'ya gelen yatların en çok tercih ettiği koylardan biri. Sert esen rüzgarlara kapalı olan bu koyda meltem rüzgarıyla serinlemek mümkün.

HİSARÖNÜ

Hisarönü Köyü Marmaris'e bağlı olup kentin güney batı yönünde yer alır. Köyün iki kumsalı bulunur. Bu kumsalların güneydoğu yönünde bulunanı Kerdime, güney batı yönündeki Limanbaşı olarak adlandırılır.

Hisarönü D Maris Bay Otel' den 13 km uzaklıkta dağların eteğine sırtını yaslayarak kıyıya doğru uzanan küçük sevimli bir köydür. Buranın Sultan Süleyman'ın Rodos Seferi zamanında bulunduğu söylenilir.

Yunanlıların yaşadığı zamanlardaki ismi Erene' dir. Bizans Roma ve Osmanlı dönemlerinde bu bölgenin temiz denizi ve çevrenin olağanüstü yeşilliklerinin birçok rahatsızlık için iyi olduğuna inanılırdı ve bu sebeple bölgede kurulmuş birçok eski hastane kalıntıları hala daha görülebilmektedir.

ORHANIYE & KIZKUMU

D Maris Bay Otel'den 21 km uzaklıkta, Loryma yarımadasının üzerinde uzun yeşil dağların arasında balıkçı teknelerinin yatlar ile birlikte bulunduğu masmavi bir deniz ve Orhaniye yatıyor.

Orhaniye bir insanın gerçekten de su üzerinde yürüyebileceği 600 metrelik kıyı kordonuna sahip güzel Kızkumu ile tanınır. Körfezden uzanan alçak kum kara parçası üzerinde bileklerinize kadar gelen suyla birlikte yürürken suyun üzerinde yürüyormuş hissine kapılabilirsiniz. Geleneksel bir halı fabrikası ve bir şelale bölgedeki diğer yerel turistik mekanlardır.

TURGUT

Tarihi geçmişini korumuş, doğal alanlarına el değmemiş, güzelliğini korumayı sağlamış, D Maris Bay' e 23 km uzaklıkta bulunan bir köydür.

Bölge, 6 metre yükseklikten düşen eski bir şelale ile ünlüdür, şelalenin çevresi 'arctiidee'' (Kaplan güvesi) türünün yetişme alanıdır. Köyden şelaleye giden yaklaşık bir kmlik yolun sağındaki yamaçta antik bir yapının izlerini fark etmek mümkündür. Buranın Savaşçı Diagoras mezarlığı olduğuna inanılmaktadır.

SELİMİYE

D Maris Bay Otel' den yaklaşık 36 km uzaklıkta körfez boyu uzanan çarpıcı bir tatil beldesidir. Sahil yürüyüş yolu şehir boyunca uzanır ve deniz kenarında rahatlatıcı bir yürüyüşe çıkmayı sağlar. Bölgenin taze balık hizmeti vermesiyle ünlü çok sayıda harika restoranların önünden yürüebilirsiniz. Israrla tavsiye edilen Sardunya Restoran Türkiye'nin dört bir yanından gelen turistler tarafından ziyaret edilmektedir.

Kasaba geleneksel ahşap tekne yapımı konusunda yerel pazarda güçlü bir üne sahiptir, bu yüzden şehrin içindeki yolda birkaç metre mesafe aralıklarla geleneksel yöntemlerle inşa edilen masif ahşap tekneleri göreceksiniz. Ayrıca taze incir, badem ve diğer güzellikleri küçük yerel dükkanlardan satın almak için bakabilirsiniz. Ayrıca Selimiye ziyaretinize ait hediyelik eşyalar için çok sayıda kaliteli sanat ve zanaat atölyeleri bulabilirsiniz. Selimiye'de plaj bulunmadığının da belirtilmesi gerekir.

BOZBURUN

D Maris Bay Otel' e yaklaşık 43 km uzaklıkta yer alan sakin bir beldedir. Çoğu insan Bozburun' a yat veya gulet ile gelir ki bu durum sürpriz olmamalıdır çünkü burası dünyaca ünlü ağaçtan yapılan hafif armalı çift direkli Türk Guletlerinin yüz yıllardır kullanılan eski gelenekler ile üretildiği bir yerdir.

Bozburun modern hayatın baskılarından kurtulmak için harika bir yerdir. Bu sakin kasaba, eski uygarlıkların mirası, güzel koylar ve körfezleri ile kutsanmıştır.

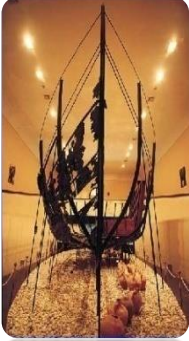
Bozburun yakınlarında ve Asar tepesinin üzerinde Larymna şehir kalıntıları bulunmaktadır. Bu tepeye tırmanmak yaklaşık 45 dakika sürer, çevredeki şehir surları ile mezar kalıntılarını burada bulabilirsiniz. Tepeden yakındaki Yunan adalarını görebilirsiniz.



D MARIS BAY
DATÇA PENINSULA

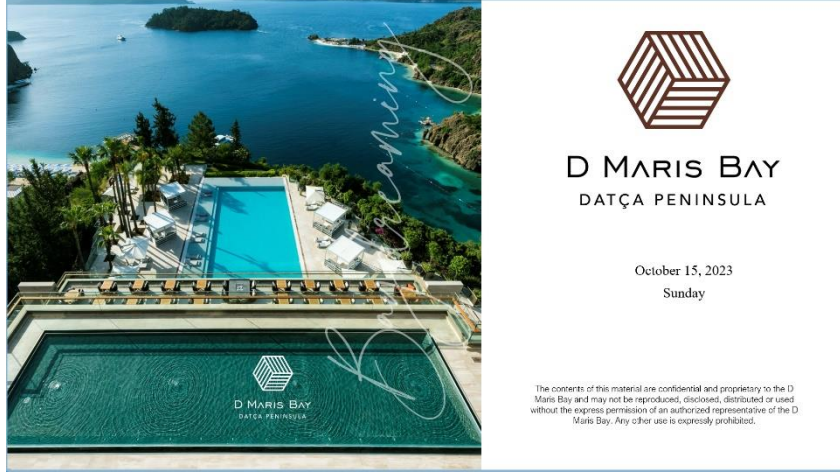
BOZBURUN BATIĞI

Marmaris'in Selimiye köyüne birkaç kilometre mesafedeki Küçüven Burnu'nda keşfedilen bu Bizans gemisi, merkezi Bodrum'da bulunan Sualtı Arkeoloji Enstitüsü arkeologları tarafından kazıldı. Ön çalışmalar sırasında Bozburun'daki batık alanından çıkarılan amfora örnekleri, geminin 9. Yüzyılda ya da 10. Yüzyıl başında battığını gösterdi. Bu, Doğu Akdeniz'de dramatik değişimlerin yaşandığı, Bizans İmparatorluğu'nun Altın Çağı'na girdiği bir dönemdi. Su yüzeyine çıkarılan amforalar, çanak çömlek parçaları, demir, bakır, ahşap, kemik ve camlar kamptaki konservasyon, kazı sonunda hepsi şu an dünyanın en önemli sualtı arkeoloji müzesi olarak bilinen Bodrum Sualtı Arkeoloji Müzesi'ne taşındı.



10. D Maris Bay Sürdürülebilirlik Bilinci

Sürdürülebilirlik çalışmaları kapsamında farkındalık oluşturmak için günlük paylaşılan bültenlerde otelimizdeki çevre uygulamalarından, enerji tasarrufu ile kültürel miras, biyoçeşitlilik gibi bilgilendirmelerden metinler paylaşılmaya devam edilmiştir. Günlük yapılan toplantılarda üzerinde konuşulmuştur.



INTEGRATED MANAGEMENT SYSTEM

Geril dönüşüme kazandıracağımız 70 kg kağıt ile 1 ağaç kurtarabiliriz. Kurtardığımız 1 ağaç ise günde 3 insanın tükettiği oksijeni üretebilir.

With 70 kg of paper and cardboard that we will recycle, we can save 1 tree. 1 tree we save can produce oxygen consumed by 3 people a day.

INTEGRATED MANAGEMENT SYSTEM

Dünya Doğayı Koruma Vakfı, ekolojik ayak izi sürekliliğini sağlamak amacıyla Türkiye'de 9 önemli biyoçeşitlilik noktası belirlemiştir. Datça-Bozburun Yarımadası bunlardan biridir.

Türkiye has 9 environmental hotspots selected by the World Wildlife Fund to ensure a sustainable ecological footprint. Datça-Bozburun Peninsula is one of them.

INTEGRATED MANAGEMENT SYSTEM

Sürdürülebilir Turizm Programı (GSTC) kapsamında hazırlanan kültürel miras, doğal alanların korunması, yaban hayatı ve biyoçeşitlilik ile ilgili bilgilendirmeler personel yemekhanesinde ve lojman girişinde afiş olarak asılmıştır.

The information related to the preservation of cultural heritage, natural areas, wildlife, and biodiversity, prepared within the scope of the Global Sustainable Tourism Council (GSTC) program, has been displayed as posters in the staff canteen and accommodation entrance..



D MARIS BAY
DATÇA PENINSULA

Engelsiz yaşamı desteklemek amacıyla down sendromlu bireylerin gelişimini sağlayan ve ona destek veren İZEV Vakfı'na anlaşmalı olduğumuz bitkisel atık firması aracılığıyla başışta bulunmaktayız. Ayrıca tesisimizde mavi kapak toplayarak TOFD omurilik felçlileri derneğine göndermekte, tekerlekli sandalye alınmasına katkıda bulunmaktayız.



İkonik Mavi Bayrak, plajlar, marinalar ve turizm tekneleri için dünyanın en tanınmış gönüllülük esasına dayanan ödüllerinden biridir.

D Maris Bay 2012 yılında Mavi Bayrağa hak kazanmıştır ve bir dizi sıkı çevre, eğitim, güvenlik ve erişilebilirlik kriterinin karşılayarak bayrağın sürdürülebilirliğini sağlamaktadır.





D MARIS BAY
DATÇA PENINSULA

Atık ayrışmaları için gerekli konteynırlar alanlara yerleştirilmiştir, atıklara özel stickerlar yaptırılmıştır.



Çalışanlarımızın kişisel gelişimine ve yetkinliklerini geliştirmelerine önem göstermekteyiz. Bu anlamda tesisimizde çeşitli eğitimler organize etmekteyiz. Sıfır atık, atık ayrıştırma, güvenli kimyasal kullanımı gibi konularda da personellerimize bilgilendirme eğitimi verilerek çevre konusunda farkındalık sağlamaktayız.





D MARIS BAY
DATÇA PENINSULA

11. Yapılan Sosyal Çalışmalar

KIYI VE DENİZ DİBİ TEMİZLİĞİ ETKİNLİĞİ

Kıyılarımız ve plajlarımız ile deniz dibi, çalışanların katıldığı etkinliklerle periyodik olarak temizlenmektedir.

Bu tekrar eden etkinliklerde; doğanın ve denizlerimizin kirlenmemesi, çöplerin bilinçsizce atılmaması konusunda personelin eğitilmesi amaçlanmıştır. Etkinlik sonucunda kıyı ve denize atılan çöp miktarının en aza indirilmesi hedeflenmiştir.



AĞAÇ DİKİM ETKİNLİĞİ

Yangından etkilenen Hisarönü bölgesinde, Muğla Orman Müdürlüğü tarafından yangın döneminde gösterdiğimiz özverili çalışmalar sebebi ile ağaç dikim etkinliğine davet edildik.





D MARIS BAY
DATÇA PENINSULA

OTEL İÇİ MINTIKA TEMİZLİĞİ



Otelimizin açılışı öncesinde çalışanlarımızın katılımı ile otel sahasında mintika temizliği gerçekleştirilmiştir. Kış periyodu sonrasında sahadan çeşitli atıklar çıkmış olup, ekip çalışması ile tüm alanlar temizlenmiştir. Birlik beraberlik ruhu ile gerçekleştirilen faaliyet sonrasında çevre farkındalığı oluşturulmaya çalışılmış ve personel katılımı fazla olmuştur.

23 NİSAN ULUSAL EGEMENLİK VE ÇOCUK BAYRAMI ETKİNLİĞİ



Çalışanların katılımı ile kardeş okul olan Hisarönü Hüseyin Durmaz İlkokulu' nda gerçekleştirdiğimiz 23 Nisan etkinliklerinde çeşitli boyama etkinlikleri ve oyun aktiviteleri büyük ilgi görmüştür.



D MARIS BAY
DATÇA PENINSULA

DÜNYA ÇEVRE GÜNÜ ETKİNLİĞİ

5 Haziran Dünya Çevre Günü kapsamında Marmaris Belediyesi ile görüşmeler gerçekleşmiş olup d Maris Bay otel e geliş yolundaki 5 km lik alanın çevre temizliğinin yapılması sağlanmıştır. Çalışanların da katılım gösterdiği etkinlik de çok sayıda sigara izmariti toplanmıştır. Yol güzergahında araçlardan atılmış çöplere de rastlanmış, çöp toplama etkinliğinin sonunda fotoğraf çektilerik afişlerle de farkındalık oluşturulmaya çalışılmıştır.





D MARIS BAY
DATÇA PENINSULA

29 EKİM CUMHURİYET BAYRAMI ETKİNLİĞİ

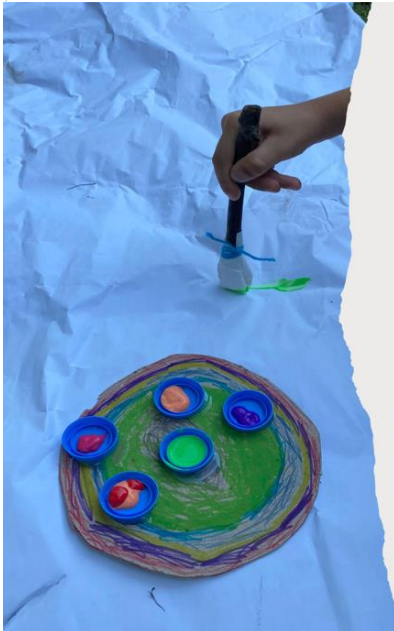
29 Ekim de D Maris Bay olarak İcmeler Orta Okulu' na ve kardeş okulumuz Hisarönü İlk Öğretim Okulu' na yapılan etkinlikler sırasında öğrenciler tarafından tüketilmek üzere muffin, kek, taze sıkılmış meyve suları gönderilmiştir.

ÇOCUK KULÜBÜ ETKİNLİKLERİ

GYMY Kids ile iş birliği yapılarak sezon boyunca otelimizdeki çocuk kulübünde renkli, ilgili çekici, doğa sevgisini aşıl原因 ve geri dönüşüme teşvik eden aktiviteler yapılmıştır.

GYMY
KIDS
CLUB

Sürdürülebilir yaşam söz konusu olduğunda, hepimizin yapması gereken çok fazla şey var. Bir iklim ve atık krizinin ortasında olduğumuz için, tüm olumsuz etkileri en aza indirmek ve karbon ayak izimizi azaltmak artık her zamankinden çok daha önemli. Bu yüzden ileri dönüşüm (upcycle), sürdürülebilirlik Gymykids dünyasında çok önemli.



- İleri dönüşüm, atılan malzemeleri onararak, yenileyerek veya başka bir amaçla kullanarak yeni bir şey yaratmaktır. Aynı zamanda bir şeyi orijinal nesnenin değerini artıracak şekilde geri dönüştürmek veya yeniden kullanmak.
- Çocuklar ile atılan kartonlar ve pet şişe kapaklarından sulu boya paleti yaptık. Çalışmalarımız da onları kullandık.





D MARIS BAY
DATÇA PENINSULA



Dünya Çevre Günü

- Atık pet şişeleri topladık ve onları saksı olarak değerlendirdik.
- Saksılarımıza bitkiler ektik.



D Maris keşif yürüyüşlerinde topladığımız kırık dallar ile büyük bir çadır kurduk.
Çadırımızın etrafına dallarla kuş yerleri yaptık.



D MARIS BAY
DATÇA PENINSULA



Bayram kutlamalarında
dökülen çiçeklerle tema
çalışmaları yaptık.



Gymy Kids Club
alanında geri
dönüşüm
kutularımız
bulunuyor. Ve
atılan her kutu,
kâğıt yada peçete
atölye malzemesi
olarak
değerlendirilir.

12. Yeşili Koruyoruz

- ▶ Doğaya ve doğal yaşama olan sonsuz sevgimizle Dalyan-İztuzu Kumsal'ında yaşayan yaralı deniz kaplumbağalarının bakım ve tedavi masraflarını karşılamak; onları yepyeni bir başlangıçla, yeniden ekosisteme kazandırabilmek üzere Dekamer Derneği'ne başışta bulunuyoruz.
- ▶ Tedarikçilerimizi ve paydaşlarımızı yeşil ekonomi ve enerji verimliliği çalışmalarını konusunda bilinçlendiriyor ve teşvik ediyoruz.
- ▶ Tesisimizde oluşan atıkları en aza indirmeye, atıkları kaynağında ayrıştırmaya ve atıkların geri dönüşümünü sağlayıp takip ediyoruz.
- ▶ Su kaynaklarının bu denli azaldığı dönemde, D Maris Bay olarak Reverse Osmosis Water Filtration System yatırımı ile kuyu suyunu arıtarak su tasarrufu yapıyoruz.
- ▶ Geri dönüştürülmüş ambalajlardan yapılan, daha az kimyasal içeren buklet ürünlerini kullanıyoruz.
- ▶ Tesisimizde ürün ve hizmet satın alırken tedarikçi seçiminde yerel/bölgesel ve uygun fiyat veren tedarikçiler göz önünde bulundurulmaktadır. Uygun olmayan durumlar için tesisimiz 'adil ticaret' uygulamalarını benimseyen tedarikçileri tercih etmektedir.
- ▶ Tesisimizde toplam enerji tüketimini en aza indirmek için enerji tüketimi düzenli olarak ölçülmekte ve izlenmektedir.
- ▶ Yeni satın alımlarımızda enerji tasarruflu ekipmanlar tercih etmekteyiz.
- ▶ Satın almalarda mümkün olan her yerde büyük ambalajlı ürün tedarikini önceliğimiz olarak kabul etmekte, böylece fazla ambalaj atığı oluşumunu engellemeye çalışmaktayız.
- ▶ Tüm renovasyon çalışmaları ile yapılacak tasarım faaliyetlerinde kültürel mirası koruyacak şekilde hareket etmekteyiz.
- ▶ Yerel sanatçılarımız ile çalışarak çağdaş yerel kültürün otantik unsurlarını operasyon ve tasarımlarımızda birleştirip otelimizle buluşturuyoruz.
- ▶ Biyoçeşitliliğin korunmasının ne kadar önemli olduğunun farkındayız ve tesisimizde The Bay bölgesindeki endemik tür olan sığla ağaçları ile Datça hurması ağacı, karabaş otu, defne yaprağı, menengiç ağacı buna örnektir.

13. Personel ve Çalışma Hayatı

D Maris Bay olarak yıllardır sürdürülebilirlik çalışmalarına önem vermekteyiz. Sürdürülebilirlik uygulamalarında ise çalışmalarımızın ekonomik boyutu kadar sosyal boyutunu da değerlendirmekteyiz. Bu nedenle hizmet sektöründe insan kavramının ne kadar önemli olduğunun bilinci ile hareket etmekteyiz.

İş Ortamında Emniyet ve Güvenlik

Çalışanlarımızın sağlığını ve güvenliğini koruma önceliğimiz doğrultusunda onlara sağlıklı ve güvenli iş yeri ortamı sunmayı taahhüt ediyoruz. İş Sağlığı ve Güvenliği (İSG) Kanunu'na uygun olarak tüm faaliyet alanlarımızı sınıflandırarak İSG çalışmalarımızı bu doğrultuda yürütüyoruz. Çalışanlarımıza daha güvenli bir çalışma ortamı sunma amacımız doğrultusunda, onların da görev ve sorumluluklarını öğrenmeleri ve daha dikkatli olmaları için iş sağlığı ve güvenliği kapsamında eğitimler gerçekleştiriyoruz.

Bu kapsamda işe yeni başlayan tüm personellerin oryantasyon eğitimleri yapılmakta, eğitim içeriğinde sürdürülebilirlik ile ilgili uygulamalardan bahsedilmektedir. Ayrıca entegre yönetim sistemi bilgilendirme eğitimleri ile tesisimizdeki tüm yönetim sistemleri personellere tanıtılmakta, uygulamalar ile ilgili destekleri beklenmektedir.



D MARIS BAY
DATÇA PENINSULA

2023 yılı ÇALIŞAN ETKİNLİKLERİMİZ

AĞUSTOS 2023

Pazartesi	Salı	Çarşamba	Perşembe	Cuma	Cumartesi	Pazar
	1 Voleybol Turnuvası Çeyrek Final Turu!	2 İSG Eğitimi Voleybol Turnuvası Çeyrek Final Turu!	3 Voleybol Turnuvası Çeyrek Final Turu!	4	5	6
7	8 İZ ORYANTASYON Voleybol Turnuvası Çeyrek Final Turu!	9 İZ ORYANTASYON Voleybol Turnuvası Çeyrek Final Turu!	10 Voleybol Turnuvası Çeyrek Final Turu!	11 Voleybol Turnuvası Çeyrek Final Turu!	12	13
14	15	16 Waffle Günü!	17 Voleybol Turnuvası Yarı Final Turu!	18 Voleybol Turnuvası Yarı Final Turu!	19	20
21	22 İZ ORYANTASYON	23 İZ ORYANTASYON	24 90's Party!	25	26	27
28	29 Açık Hava Sineması	30 ZAFER BAYRAMI!	31			

Misafirlerimizin memnuniyeti kadar çalışanların memnuniyetinin sağlanması en güçlü olduğumuz konulardan biridir. Sezon boyunca çalışanlarımız için çeşitli etkinlikler planlanıp, duyurulmaktadır. Çalışanlarımız için sürekli etkinlikler organize etmekte, motivasyonlarını arttırmak için sürekli çalışmaktayız.

ITALIAN PARTY

JUNE 22 18:00 - 22:00
LEGOLAND

90'S PARTY

24th August F BLOCK 18:00 - 22:30

Eğitimlerimiz DoAkademi'de Dijitalleşiyor!

Yeme-içmeden teknolojiye, kişisel gelişimden spora, sağlıktan yaşama, iletişimden finansa bi' dolu eğitim Do Akademi'de!

do.akademi.net

Hemen Keşfet!

Destek için: doakademi@doluhayat.com

Mobil uygulamamızı çok yakından



D MARIS BAY
DATÇA PENINSULA

MISIR GÜNÜ CORN DAY

TARİH/DATE : 22.05.2023
SAAT/TIME : 15:00
YER/LOCATION : SOFRA RESTAURANT



D MARIS BAY
VOLLEYBALL
TOURNAMENT
2023

BEACH

Party

18.05.2023

STAFF BEACH
18:00-21:00

STREET FOOD Festival



Yemek
18:00 -20:00
arasındadır.

JULY 27

LEGOLAND
18:00-22:00

DONDURMA GÜNÜ

SOFRA RESTORAN
21 EKİM 15 :30



END OF SUMMER PARTY

F BLOK
18:00 - 23:00

28
SEPTEMBER
2023

WAFFLE DAY



AUGUST 16
LOCATION: SOFRA RESTAURANT
TIME : 15:00

TAVLA TURNUVASI

8-12 MAYIS
YER : BİZİM CAFE

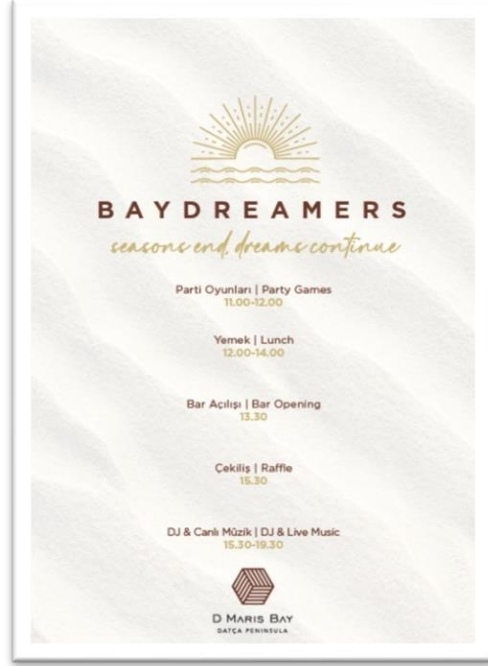


LEGOLAND AÇIK HAVA SİNEMASI

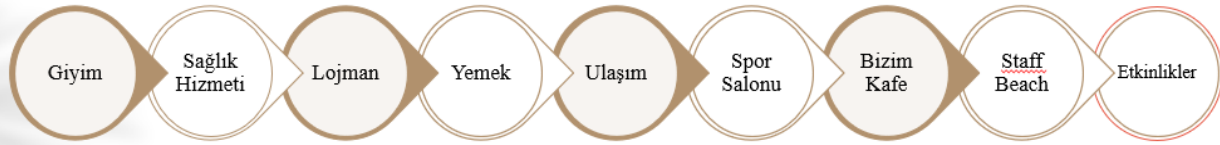
20 TEMMUZ
F Blok Ünü Saat:21:00



D MARIS BAY
DATÇA PENINSULA



Etkinliklerin yanı sıra çalışanlarımızın motivasyonunu arttırmak için çeşitli olanaklar sunmaktayız.



D Maris Bay olarak, işletme hayatının her evresinde insan kaynağının önemini farkındayız ve fırsat eşitliğini önemsiyor, farklılıklara saygı duyan bir kurum kültürünü yaygınlaştırmayı hedefliyoruz. Bu anlamda 2021 yılı için çalışanlarımızın % 28,60' ı kadın iken, 2022 yılında bu orana %31,24, 2023 yılında ise 31,45' e çıkmıştır.

Engelliler de dâhil olmak üzere herkesin sosyal, ekonomik ve siyasi katılımını desteklemek ve güçlendirmek yoluyla tesisimiz içerisindeki eşitsizliklerin azaltılmaya çalışılması hedeflemekteyiz. 2021 yılında çalışan engelli personelimiz 51 iken; bu sayı geçen sene 60 kişiye çıkmıştır. 2023 yılı için engelli çalışan sayısı 81' e ulaşmıştır.

“Çalışanlarımızın bir kısmını yöre insanlarından seçiyoruz ve onlara ulaşım imkânı sağlıyoruz.”

D Maris bay olarak, sürdürülebilirliğin sosyal boyutunu değerlendirerek ilerliyor, çalışanlarımızı yöre halkından seçmeye çalışıyoruz. Bu kapsamda çalışanlarımızın %49,5' ini yöre halkı oluşturmaktadır, bu da D Maris Bay olarak bizler için dış misafir memnuniyeti kadar iç misafir memnuniyetinin de oldukça önemli olduğunu ortaya koymaktadır.

14. Sürdürülebilirlik Ekibi

Tesisimizde, Kalite Müdürü pozisyonu ile birlikte Entegre Yönetim Sistemi Ekip Liderliği yapan kişi, enerji yönetim sisteminin kurulması ve sürdürülebilirlik turizm programı faaliyetlerinin yürütülmesinde de liderlik göstermektedir. Bu kapsamda oluşturulan D-Green Committee (Sürdürülebilirlik Ekibi) için aşağıdaki görevler atanmıştır;



D Maris Bay in enerji performansı gelişimini gösteren, enerji performansını ölçmek ve izlemek için uygun olan EnPG leri (enerji performans göstergeleri) yıl içerisinde yapılan sürdürülebilirlik toplantılarında belirlemek,

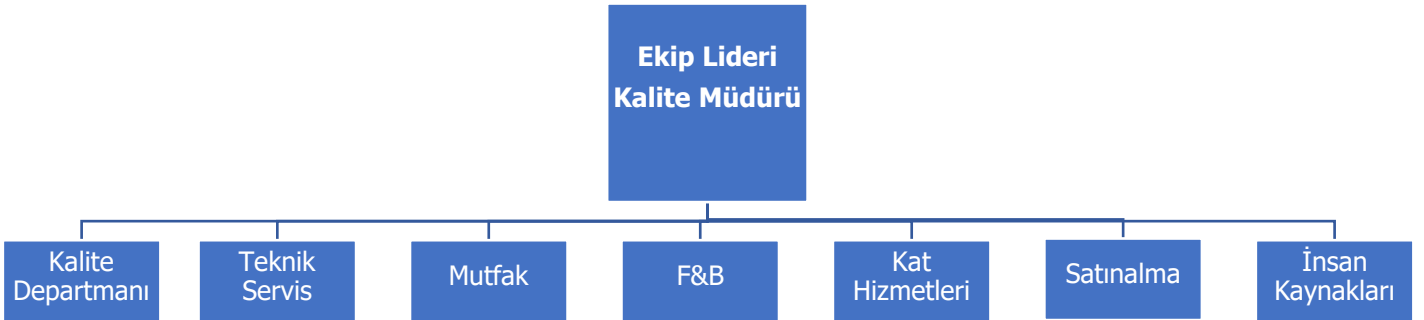


Tesis içerisinde gerçekleşen çevre ve enerji yönetim sistemi ile ilgili uygulamalarda (atık yönetimi, enerji tasarrufu uygulamaları vb.) öncü olmak, çalışanları bu konularda bilgilendirmek,



Çalışanlar, ziyaretçiler, tedarikçiler ve diğer paydaşların verdikleri geri bildirim ve yapacakları yorumlara dikkat ederek gerçekleşen toplantılar aracılığıyla sistemi güncellemek ve bu sayede "sürekli iyileştirme"yi sağlayacak şekilde yönetim sistemleri uygulamalarını düzenlemek,

Sürdürülebilirlik çalışmalarının etkin bir şekilde yönetimi Sürdürülebilirlik Komitesi aracılığıyla gerçekleştirilmektedir. Komitede aşağıdaki departmanlar/üyeler yer almaktadır.



15. Çevre Etkilerinin Azaltılması

ATIK YÖNETİMİ

D Maris Bay; tesisimiz bünyesinde oluşabilecek tüm atıkları ve atık üretimini azaltıcı faaliyetleri tanımlayarak, üretim alanlarından atıkların toplanması, ayrıştırılması, depolanması ve çevresel etkiyi kabul edilebilir limitler içerisinde tutarak mevzuata uygun şekilde bertaraf ve geri kazanımını yöntem, yetki ve sorumlulukları belirlemiştir.

Mümkün olduğu kadar tek kullanımlık kahvaltılık ürünler yerine büyük ambalajlı kutu ve kova ürünler satın alınarak ambalaj atığı azaltılmaya çalışılmaktadır.

Geri dönüşümün birçok çevresel ve ekonomik katkı sağladığını söylemek mümkün. Geri dönüşüm ile birlikte doğaya bırakılan atık madde miktarı azalırken, doğal kaynakların korunması ve enerji tasarrufu sağlanmaktadır. Biz de D Maris Bay olarak üzerimize düşen görevi her aşamada ve her alanda gerçekleştirebilmek adına ambalajları geri dönüştürülmüş ürünlerden üretilen ve çok daha az kimyasal içeren buklet malzemelerinden seçiyoruz.

Kâğıt tüketimini azaltmak için mümkün olduğunca yazışmalarımızı ve duyurularımızı mail ortamında yapıyoruz. Yönetim sistemleri kapsamında yürütülen faaliyetlerde (denetim raporlamaları, düzeltici faaliyet takipleri vb.) çıktı almak yerine süreci mail ortamında dijital olarak gerçekleştirmekteyiz.

- 2023 yılı eylül ayına kadar toplam karışık ambalaj atık miktarı 300 kg, kağıt ve plastik atık miktarı toplamı 11500 kg dır. Böylece 1100 kg sera gazı salınımı engellenmiştir.

- 2023 yılı eylül ayına kadar oluşan toplam cam atık miktarı 12000 kg dır. Böylece 360 kg sera gazı salınımı engellenmiştir.

- 2023 yılı eylül ayına kadar oluşan toplam organik atık miktarı 630517 kg dır. Oluşan bu atıklar sayesinde 293 ağaç kurtarılmıştır. Aynı zamanda Marmaris biyokütle tesisine teslim edilen bu atıklar sayesinde, alanda oluşan metan gazından, gaz motorları aracılığıyla elektrik enerjisi üretimi sağlanmaktadır.

Doğru atık ayrıştırma uygulamamızın devamlılığını sağlamak için eğitimler vermeye ve çalışanlarımızı bilinçlendirmeye devam ediyoruz. Kids Club da çocuk misafirlerimizle yapılan etkinlikleri artırarak atık ayrıştırma bilincini küçük yaşta kazandırmayı hedefliyoruz.

- 2022 yılı olarak otelimizden 2157 kg tehlikeli atık sınıfındaki atık, yetkili firma tarafından teslim alınmış ve bertarafı gerçekleştirilmiştir. 2023 yılının eylül ayına kadar verilen toplam tehlikeli atık miktarı 1508 kg dır.

- 2022 yılında otelimiz 20950 kg bitkisel atık yağı yetkili firmaya teslim etmiştir. 2023 yılının eylül ayına kadar verilen bitkisel atık yağ miktarı 8890 kg dır.

- 2022 yılında otelimizde çıkan tıbbi atık miktarı 4 kg olup yetkili firmaya verilerek bertarafı gerçekleştirilmiştir. 2023 yılı eylül ayına kadar verilen toplam tıbbi atık miktarı 10 kg dır.

Tehlikeli atıklar, sağlıklı kullanım süresi geçmiş, niteliği bozulmuş, aktiviteler sonucu kontamine olmuş maddelerdir. Otelimizde tehlikeli atık yönetimi ile ilgili çalışmalarımız yıllardır sistematik bir şekilde yürütülmektedir. Amacımız, faaliyetlerimiz sonucunda ortaya çıkan tehlikeli atıkların, insan ve çevre

sağlığına zarar vermeden, özelliğine göre ayrılması, toplanması, geçici depolanması, taşınması ve bertaraf edilmesidir.

Tehlikeli atıklar; tıbbi atıklar, atık bitkisel yağlar, atık piller, akümülatörler, flüoresan lamba atıkları, zirai ilaç atıkları, kontamine atıklar, madeni yağ, sprey kutusu ve soğutucu gaz tüp atıkları, kartuş-toner atıkları, elektrikli ekipman atıkları vb. kapsamaktadır. Tehlikeli atıklar diğer atıklardan ayrı bir alanda atık kodları ile yönetmeliğe uygun, geçici olarak depolanmakta ve lisanslı firmalara bertaraf için teslim edilmektedir.

Tesisimizde, misafir ve çalışanlar tarafından kullanılmış pillerin toplanması, geçici olarak depolanması, taşınması

ve bertarafı Atık Pil ve Akümülatörlerin Kontrolü Yönetmeliği'ne göre yapılmaktadır. Atık Pil Kutuları; resepsiyon arkası back groundda, housekeeping ofisinde, idari ofisler bölgesinde ve teknik servis departmanına bulunur. Atık Pil Kutuları dolduğunda, kalite departmanı tarafından TAP'a (veya benzer yetkili bir firmaya) teslim edilmektedir.

Otelimizde meydana gelebilecek çevresel kazalar (atık kirlenmeleri gibi) için Çevre Acil Durum Ekibi kurulmuştur. Ekibimiz; tehlikelerin önlenmesi, çevre sağlığını etkileyebilecek doğal ve/veya insan odaklı meydana gelebilecek durumların belirlenmesi, risk değerlendirmelerinin yapılması gibi çalışmalarını yürütmekte, eğitim ve tatbikatlara katılmaktadır.

Tesisimizin plajlarında, tehlikeli atık geçici depolama alanında ve kimyasal depolarında "döküntü kiti" adı verilen acil durum kitleri bulunmaktadır. Toprağa veya denize herhangi bir kimyasal bulaşma olduğunda acil durum kitleri ile müdahale edilerek canlı hayatın korunması sağlanmaktadır. Bu kitler sayesinde kirliliğin toprak ve sudan tamamen toplanarak bulaşma olmamış gibi doğal hayatın devamı sağlanmaktadır.

TOPLAM ENERJİ TÜKETİMİ

D Maris Bay, doğaya saygılı ve enerji kaynaklarına duyarlı bir tesistir. Tesisimizde toplam enerji tüketimini en aza indirmek için enerji tüketimi düzenli olarak ölçülmekte ve izlenmektedir. Mümkün olduğunca yenilenebilir enerji kullanımına öncelik vermektedir.

Otelimiz enerji tüketimini enerji türüne göre gruplamaktadır, farklı birimlerin enerji tüketimleri izlenmektedir. Otelimizde kullanılan toplam enerji, türe göre ölçülmektedir, turist ve geceleme başına kullanılan enerji miktarları hesaplanmaktadır.

Otelde konaklayan misafir ve çalışan başına düşen elektrik tüketimi miktarı, LNG tüketimi miktarı ve LPG tüketimi miktarı bölünerek hesaplanmaktadır. D Maris Bay de mevcut enerji çeşitleri; elektrik, LNG, LPG (propan tüp dahil), motorin, benzin ve kömürdür. Toplam enerji tüketiminin %80 ini kapsayan elektrik ve LNG tüketimleri, önemli enerji türleri olarak belirlenmiştir. D MARIS BAY içerisinde mevcut enerji çeşitleri kapsamında bulunan, enerji tüketim noktaları tanımlanmıştır. Elektrik, LNG, LPG tüketimleri günlük olarak teknik servis departmanı tarafından, diğer enerji türleri ise cost control departmanı tarafından periyodik olarak izlenmektedir.

Tesisimizde elektrik enerjisi sağlayıcısı olarak SOCAR enerji ile çalışılmakta, enerji kaynağı olarak toplam sağlanan enerjinin yenilenebilir enerji kaynağı miktarı firma tarafından bildirilmektedir. Böylece yenilenebilir

enerjinin toplam enerji arzı içindeki payı izlenir ve yönetilir. Mümkün olduğunca yenilenebilir kaynaklar tercih edilir.

Türkiye’de otomobiller için şarj ağı kuran ilk otomobil markası olan Porsche firmasına ait şarj istasyonu tesisimizde bulunmaktadır. Misafirlerimiz bu hizmetten yararlanmaktadır.

Tesisimizde misafir ve personel odalarımızda enerji saverlar bulunmaktadır. Yeni satın alımlarımızda enerji tasarruflu ekipmanlar tercih edilmektedir. Enerji tüketimini azaltmaya yönelik hedeflerimiz mevcut olup aylık olarak izlenmektedir. Kayıtları süreç kartlarında bulunmaktadır. Aynı zamanda personellerimizin enerji kullanımını en aza indirmesi konusunda bilgilendirmesi; her gün yayınlanan line uplar ve kalite departmanı tarafından hazırlanan sunum dokümanları (ISO 50001 Bilgilendirme Sunumu gibi) aracılığıyla sağlanmaktadır.

Tesisimizde kullanılan toplam LNG, LPG tüketiminde 2022 yılı ile 2023 yılı verilerini ilk 9 aylık periyot için kıyaslamalarına baktığımızda tüketimin % 26,10 oranında azaldığı görülmektedir.

Jeneratörlerin çalışması ve bazı araçların yakıtı için kullandığımız motorin tüketimimizde; 2022 yılı ile 2023 yılı verilerini ilk 9 aylık periyot için kıyaslamalarına baktığımızda tüketimin % 4,66 oranında azaldığı görülmektedir.

Araçlarda kullanılan benzin tüketimimizde; 2022 yılı ile 2023 yılı verilerini ilk 9 aylık periyot için kıyaslamalarına baktığımızda tüketimin % 4,92 oranında azaldığı görülmektedir.

Mangal için kullanılan kömür tüketimimizde ise; 2022 yılı ile 2023 yılı verilerini ilk 9 aylık periyot için kıyaslamalarına baktığımızda tüketimin % 27,93 oranında azaldığı görülmektedir.

SU TÜKETİMİ

D Maris Bay, su kaynaklarına saygılı bir tesis olmakla birlikte su kullanım faaliyetleri nedeni ile deniz, göl gibi sularda yaşayan canlılara zarar vermemektedir.

Tesisimizin bulunduğu bölgede su riski durumu belirlenmiş ve bunun için World Resources Institute tarafından hazırlanan Water Risk Atlas kullanılmaktadır. İlgili web sitesinin bağlantısı burada yer almaktadır.

2022 yılı ile 2023 yılının ilk 9 aylık periyodu kıyaslamalarına baktığımızda su tüketimimizin % 7,25 oranında arttığı görülmektedir. Bunun nedeni su sistemimizde kapalı devreden açık devreye geçiş ile birlikte buharlaşmanın daha fazla olmasıdır.

ELEKTRİK TÜKETİMİ

Satın aldığımız tüm elektronik ürünlerin enerji tasarruflu olmasını ve tüm çalışanlarımızın enerji tasarrufu konusunda eğitim almasını hedeflemekteyiz. Tesisimizde entegre yönetim sistemleri ve enerji tasarrufu ile ilgili çalışmalar yapılmakta ve sürekliliği sağlanmaktadır.

Türkiye’de otomobiller için şarj ağı kuran ilk otomobil markası olan Porsche firmasına ait şarj istasyonu tesisimizde bulunmaktadır. Misafirlerimiz bu hizmetten yararlanmaktadır.

Tesisimizde misafir ve personel odalarımızda enerji saverlar bulunmaktadır. Yeni satın alımlarımızda enerji tasarruflu ekipmanlar tercih edilmektedir. Enerji tüketimini azaltmaya yönelik hedeflerimiz mevcut olup aylık olarak izlenmektedir. Kayıtları süreç kartlarında bulunmaktadır. Aynı zamanda personellerimizin enerji

kullanımını en aza indirmesi konusunda her gün yayınlanan line uplar aracılığıyla sisteme dahil edilmesi sağlanmaktadır.

Çevre danışmanımız tarafından verilen çevre eğitimleriyle, kalite departmanı tarafından verilen entegre yönetim sistemi bilgilendirme eğitimleriyle enerji tasarrufu farkındalığı artırılmaya çalışılmaktadır.

2022 yılı ile 2023 yılının ilk 9 aylık periyodu kıyaslamalarına baktığımızda elektrik tüketimimizde % 6,88 oranında azalma olduğu görülmektedir.

KİMYASAL KULLANIMI

Kimyasalların güvenli bir şekilde bertaraf edilmesi için ilgili firmalarla çalışıyor ve kimyasal atıkların takibini yapıyoruz. Kimyasalların kullanımı ve tehlikeli kimyasalların dökülmesi/saçılması durumunda alınacak tedbirler konusunda çalışanlarımızı eğitiyoruz. Çevre danışmanlık firmamız belirli periyotlarda çalışanlarımızı bilgilendirmek için eğitim vermektedir. Danışman firmamızın yanı sıra kimyasal tedarikçi firmalarımızdan da eğitimler almaktayız.

Alanlara göre kimyasal tüketimleri takip edilmektedir. Kimyasalların uygun miktarlarda kullanımını sağlamak amacıyla SPA, HK alanlarında otomatik dozajlama sistemlerinden faydalanılmaktadır. Genel temizlikte kullanılan kimyasallar dozajlama sistemleriyle seyreltilerek kullanıma hazır hale getirilmektedir.

Tesisimizde genelde kullanılmakta olan deterjan, dezenfektanlar ve kimyasallar çevre (doğa) ve insan sağlığına zarar vermeyen, biyoçözünür özellikte olan türdendir. Bu malzemelerin seçiminde özellikle SDS raporları incelenir. Kullandıkları süre boyunca bu raporlar saklanır. Uluslararası standartlara uygunluğu için CAS kodlarının uygunluğu değerlendirilir.

Kimyasal depolar için taşma tavaları mevcuttur. İlgili alanlara döküntü kiti ve absorban bırakılmıştır.

Tesisimizde kullanılan kimyasalların %80 oranında parçalanabilme özelliği ile ilgili yazı mevcuttur. Çalıştığımız firmanın ISO 14001 Çevre Yönetim Sistemi Belgesi mevcuttur.

Misafirlerimiz çevreye zararlı kabul edilen ve tekstillerde bıraktığı lekeler sebebi ile yoğun yıkamaya sebebiyet veren havuç kremi kullanımı hakkında bilgilendirilmektedir. Böylece su tüketimi ve enerji tüketimi konusunda farkındalık yaratılması sağlanmaya çalışılmaktadır.

KARBON AYAK İZİ

Karbon ayak izi: Birim karbondioksit cinsinden ölçülen, üretilen sera gazı miktarı açısından insan faaliyetlerinin çevreye verdiği zararın ölçüsüdür ve iki ana parçadan oluşur: doğrudan (birincil) ayak izi ve dolaylı (ikincil) ayak izi. Birincil ayak izi, evsel enerji tüketimi ve ulaşım (söz gelimi araba ve uçak) dahil olmak üzere fosil yakıtlarının yanmasından ortaya çıkan doğrudan CO2 emisyonlarının, ikincil ayak izi ise kullandığımız ürünlerin tüm yaşamın döngüsünden bu ürünlerin imalatı ve en sonunda bozulmalarıyla ilgili olan dolaylı CO2 emisyonlarının ölçüsüdür.

Satın alımlar mümkün olduğunca yakın bölgelerden yapmaktadır. Böylece tedarikçi firmaların teslimat araçlarının CO₂ salınımlarını minimize ederek çevreye yapılan etkilerin azaltılması hedeflenmektedir. Yerel/bölgesel ürün ve hizmet tedarikçilerinin oranı takip edilmektedir. Elektrik için yenilenebilir enerji



D MARIS BAY
DATÇA PENINSULA

kullanmak, tasarruflu ampuller, enerji safiyatı düşük buzdolapları, inverter klima vb. cihazlar tercih edilmektedir.

Bisikletler çevre dostu bir ulaşım seçeneğidir ve otelimizde kiralama hizmetleri sunarak konuklara bisiklet kullanımını teşvik etmekteyiz. Elektrikli araç kullanımını desteklemek amacıyla yasal şartları sağlayan ve onay verilen otelimize şarj istasyonları da kurulmuştur.

Yürüyüş hem çevre dostu hem de sağlıklı bir ulaşım seçeneğidir. Otelimizin büyüleyici manzarası ve doğasında yürüyüş yapma imkânı misafirlerimize aktarılmaktadır. Personeller için servis imkanları sunulmaktadır.

İşletmemizde karbon ayak izi ölçümü için Uluslararası Turizm Ortaklığı (ITP) ve Dünya Seyahat ve Turizm Konseyi (WTTC) kullanılmakta olup yıllık toplam 4.559,85 tCO₂e' dir. Günlük olarak kullanılan oda başına karbon ayak izi ise 212,3 kg CO₂e dir.

Çamaşırhane hizmeti tedarikçi firma aracılığıyla alınmakta olup, bu firmada yıkanan çamaşırlarımızın miktarı (ton) yıllık olarak 628,525 dir. Tahmini enerji tüketimi 113.135 kWh, tahmini gaz tüketimi 980.499 kWh ve tahmini yağ tüketimi 69.766 litredir.



Karbon Ayak izimizi azaltmak için yaptığımız çalışmalar;

- Daha az enerji ile daha çok şey yapmak için önlemler alacağız.
- Bir ürünü satın alırken enerji verimliliği sınıfına da dikkat edeceğiz.
- Daha az karbon üreten enerjileri tercih edeceğiz. Daha yeşil seçimler yapacağız.
- Karbonumuzu telafi ederek enerji verimliliğine daha fazla katkı sağlayacağız. Başta ağaç dikimi olmak üzere çeşitli faaliyetler ile karbon ayak izimizi silmeyi hedefliyoruz.
- Sorumlu üretim ve tüketim bilincini çalışanlarımıza aktararak gıda atıklarını azaltmaya çalışacağız.

16. Sürdürülebilir Gıda

Dünya mutfakları içinde ilk üç mutfak arasında gösterilen Türk Mutfağı, geçmişten günümüze köklü bir kültürel değere sahip olan mutfaklardan biridir. Orta Asya'nın göçebe kültüründe yer alan et ve süt ürünleri ile şekillenen Türk Mutfağı, her dönem gelişerek ve çevresinden etkilenip farklı kültürlerin özellikleriyle birleşerek bugünkü zengin yemek kültürünü oluşturmuştur.

Genel olarak çorbalar, tahıllı etli ve sebze hazırlanan sulu yemek türleri, zeytinyağlılar, hamur işi, kızartma, tatlılar ve geleneksel içeceklerden meydana gelen Türk mutfağı; pekmez, bulgur, yoğurt, tarhana, gibi kendine özgü çeşitli gıda çeşitlerini de barındırdığından sağlıklı ve dengeli beslenmeye ve vejetaryen mutfağına da kaynak olacak niteliktedir. Yöreden yöreye farklılık gösteren beslenme biçimleri, özel günlerde, düğün, sünnet gibi kutlamalarda ve dini törenlerde kutsal bir ritüele dönüşmektedir.

Mutfaklarımızda bölgemizdeki yerel kültüre ve geleneklere ait yerel ve mevsimlik ürün tercihleri yapılarak menüler oluşturulmakta olup Datça bademi, Datça domatesi gibi yerel ürünler kullanılarak bu ürünlerin tüketimini teşvik edilmektedir. Menü çalışmalarımızda bu ürünlerin yerel isimlerine yer verilmektedir.

D Maris Bay, farklı temalarda hizmet sunduğu restoranları içerisinde D Maris Kitchen Restaurant olarak tanımlanan restorantı için telif hakkını almıştır. Türk mutfağı ile özdeşleşmiş menüsü ile hizmet vermektedir. D Maris Kitchen restaurant ta Türk mutfağının mezeleri, tatlıları, kebabları, dönerleri ve yöresel pideleri ile keyifli bir deneyim sunmaktadır.

D Maris Kitchen için bakır tasarımlı ürünlerin Türk mutfağında kullanımının artırılması hedeflenmektedir. Bakır, uzun ömürlü yapısı sayesinde atık üretimini azaltmada etkin rol oynar. Aynı zamanda enerji tasarrufu sağlayan ısı iletim özelliği, ısıtma ve soğutma sistemlerinde verimliliği arttırarak enerji tüketimini düşürmeye yardımcı olur.

Otelimizdeki menüler uluslararası reçeteler ve LQA standartlarına uygun olacak şekilde hazırlanmaktadır. Vegan, vejetaryen, lactose free, gluten free, organik gibi seçenekler bulunmaktadır.

Lokal tedarikçiler ile çalışılarak, tariflerimiz doğayı dinleyerek yaratılmakta ve mevsimlik malzemeler tarladan sofraya taşınmaktadır. Dolayısıyla yapılan reçeteler en az atık oluşturacak şekilde hazırlanmaktadır.

Lokal ürünleri misafirlerimize sadece menülerde değil amenity olarak da sunmaktayız. Datça bademi, Marmaris çam balı, sezona uygun meyveler, Türk lokumu ve baklava çeşitleri misafirlerimize tanıtılmaktadır.

Argos bağlarından yapılan, Anadolu köklerinden ilham alan ve beslenen Nahita Dokya şarapları, misafirlerinin doğa ve kültür ile yeniden bağ kuracakları bir deneyim yaşatıyor. İsrar ve atığın yer almadığı Anadolu kültürünü devam ettirmeyi ilke edinen Nahita, sürdürülebilirliğe kültürel miras penceresinden bir yaklaşım getirmektedir.

Türk mutfağının lezzetleri sadece misafirlerimize değil personellerimize de sunulmaktadır. Sofra restaurantta keşkek, tantuni, kebab, tarhana çorbası gibi yöresel yemekler bulunmaktadır.

Kahvaltı yelpazemiz oldukça geniş olmakla birlikte gözleme, pide, Datça bademi, Datça domatesi, yöresel peynirler ve zeytinler, Türk kahvesi gibi lokal ve yöresel ürünleri misafirlerimizle buluşturmaktan keyif duyarız.

Meyve sepetlerimiz hasırdan yapılmış olup bölge halkının el emeğiyle hazırlanarak Değirmenyanı/Marmaris bölgesinden alınmaktadır.

Balık ürünlerimiz için ASC (Aquaculture Stewardship Council | Su Ürünleri Yetiştirme Konseyi) ve MSC (Marine Stewardship Council | Deniz Koruma Konseyi) belgeleri mevcut olup, ürünü diğer benzer ürünlerden ayıran özelliklerinden başlıcaları ise aşağıdaki gibidir:

- Tüm ürünler tek kafeste yetiştiriliyor, bu da sürdürülebilirliğin yanında izlenebilirlik başlığını da ön plana çıkarıyor.
- Tüm ürünler için besleme özel sistemler ile sadece balık yem yediği zamanlarda yapıyor, bu da doğayı kirletmeden beslenmeyi sağlıyor. Bu yemleme sayesinde yem zayii azaltılıyor, yemlerin kafes dışına çıkması engellenerek, doğal popülasyonun olumsuz etkilenmesinin de önüne geçiliyor.
- Tüm ürünler için kafesler 7/24 kamera ile izleniyor, bu da balıkların herhangi bir döngüye girmemesini daha sağlıklı büyümesini sağlıyor.

Ahşap ise; doğadan elde edilen ilk barınaklardan günümüzdeki modern yapılara kadar kullanım alanı olan, kaynağı doğal, hammaddesi kolay bulunabilen, çevre dostu, yenilenebilir, sürdürülebilir, atık oluşturmayan, estetik bir yapı malzemesidir.

Ahşap büyük işlemlerden geçirilmeden kullanılması mümkün, yenilenebilir ve fazla atık oluşturmadan üretilebilir doğal bir yapı malzemesidir, sağlığa zararlı madde içermez, üretiminde kullanılan fosil enerji miktarı düşüktür, bünyesinde CO2 depolar. Yenilenebilir nitelikte olması, üstün ısı yalıtımı ve az enerji ihtiyacı duyması gibi özellikleri ile çok tercih edilen bir yapı malzemesidir. Otelimizdeki ahşap ürünler bölgenin marangozları tarafından yapılmaktadır.

Amenity ürünler için mermer malzeme kullanılmaktadır.

17. Biyoçeşitliliğin Korunması

D Maris Bay olarak biyoçeşitliliğin korunmasının önemini farkındayız. Biyoçeşitliliğin korunması yalnızca var olan canlıların korunması değil aynı zamanda bize temiz hava, içilebilir su, kaliteli toprak ve mahsul tozlaşması sağladığı için çok önemlidir. İklim değişikliği ile mücadelede ve doğal afetlerin azalmasında da önemli rol oynamaktadır.

- Caretta Caretta varlığı deniz içerisinde birçok defa gözlemlenmiştir. Caretta caretta için DEKAMER e bağlı yapılarak bakımları üstlenilmekte, varlıklarını korumaları için destek olunmaktadır.
- Buna ilave olarak farklı kuşların geçiş bölgesinde olmasından kaynaklı tesisimizde kuş yuvaları bulunmakta, tarafımızca bu yuvaların olduğu alanlara hassasiyet gösterilmektedir.
- Çalışma alanımızda biyoçeşitliliğin korunması adına istilacı türlere karşı önlemler almaktayız. Doğal yaşamı en derinden etkileyen tehlikeli atıkları ve doğayı kirleten maddelerin doğayla temasını engellemek için elimizden geleni yapmaktayız.



D MARIS BAY
DATÇA PENINSULA

- İstilacı türlerin kontrol edilmesi ve ortadan kaldırılması için özel bir programımız bulunmaktadır. Bu program peyzaj mimarımızın rehberliğinde etkili bir şekilde uygulanır. Uygun dozajda ilaçlama yapılmakta olup bu sayede toprak, su, flora ve faunaya fazla kimyasal verilmemesi sağlanmaktadır.
- Çalışanlarımıza düzenli olarak çevre bilinci, su ve enerji tüketimiyle ilgili eğitimler vermekteyiz.
- Tehlikeli atıkları kontrollü olarak işletmemizden uzaklaştırmakta ve doğaya zararlı ürün kullanımını minimumda tutmaktayız.
- Misafirlerimize hayvanlara ve doğal yaşama zarar veren faaliyetlere katılmamaları konusunda bilgilendirici yazılar hazırlamış olup bu yazıları hotel infolarımızda paylaşmaktayız.

Bölgeye ait endemik tür olarak otel içerisindeki GÜNLÜK AĞAÇLARI (Liquidambar Orientalis) ve tohumundan çimlenen yeni fidanlar korunmaktadır. Biyoçeşitliliğin korunmasının ne kadar önemli olduğunun farkındayız. Tesisimizde the bay bölgesindeki endemik tür olan sığla ağaçları ile Datça hurması ağacı, karabaş otu, defne yaprağı, menengiç ağacı buna örnektir. Milli park alanında bulunan ağaçlar şunlardır; kızılçam, karaçam, akdeniz selvisi, kermes meşesi, boz pırnal meşesi, pırnal meşesi, bodur ardıç, kocayemiş, yabani zeytin, tesbih, defne, keçi boynuzu, sumak, menengiç ve sandal.

Tesis içerisinde bulunan evcil hayvanların bakımları ve durumları düzenli olarak kontrol edilmektedir. Yaban domuzu, karakulak, at serbest olarak otel dışı fauna da yaşamını sürdürmektedir, İran tavukları ve ördekler otel içerisinde serbest dolaşımında ve beslenmektedir.

Otelimizin sahip olduğu biyoçeşitliliği korumak ve kontrol altında tutmak için çalışmalar ve etkinlikler yapılmaktadır. Deniz dip temizliği yapılarak deniz kirliliğinin önüne geçilip, deniz canlılarının doğal ortamını korurken, atıkların toplanması sağlanmaktadır.

Doğal peyzaj alanı içerisine adapte edilmiş kültürel otel peyzajımız içerisindeki türlerde su kullanım isteği fazla olmayan bitkiler seçilmektedir, su kullanımını minimumda tutmak için ise damlama sulama ve otomasyon sistemi kullanılmaktadır.

Otel peyzaj alanı içerisindeki zararlıların bertarafı için peyzaj mimarının günlük kontrolleri ile ihtiyaca göre ve dozajda ilaçlamalar yapılmaktadır ki bu sayede toprak su, flora ve faunaya fazla kimyasal verilmemesi sağlanmaktadır.

18. Doğal Yaşamı Koruma

Deniz suyunun temizliği hem doğal yaşamı koruma hem de sürdürülebilir turizm kapsamında en büyük öncelik verdiğimiz konuların başında gelmektedir. Otelimizde Mavi Bayrak Ödülü bulunmaktadır. Bu kapsamda plajda yeterli sayıda çöp kutusu, atık konteynırı bulunduruyor, düzenli olarak boşaltıyor ve temiz tutuyoruz. Ayrıca belirli aralıklarla cankurtaranlar tarafından deniz dip temizliği yapılmaktadır.

Tesisimizde yerel bölgeyle uyumlu bitki çeşitliliği oluşturulmuştur. Bu bitkiler gerek endemik bitkiler gerekse susuzluğa dayanıklı türlerdir.



D MARIS BAY
DATÇA PENINSULA

19. Sürdürülebilirlik, Çevre ve Enerji Performansı

- İş hijyeni ve ortam ölçümlerimiz mevcuttur.
- Aylık olarak anlaşmalı çevre danışmanı gelerek aylık değerlendirme raporu doldurmaktadır. Yıllık iç tetkik raporu 2023 yılında çevre danışmanı tarafından hazırlanmıştır.
- 2022'e ait yıllık atık beyanları 2023 yılı Mart ayında MOTAT sistemi üzerinden çevre danışmanı tarafından yapılmıştır.
- Çevre ile ilgili yasa ve yönetmeliklerin takibi ile otelimizdeki yasal uygulamalar ile ilgili oluşturulan form ile yasal yükümlülükler değerlendirilerek, otel uygulamalarının karşılaştırması yapılmakta, uyum değerlendirilmektedir.
- Sahadaki personele ve kiracılara çevre ve enerji konularında eğitimler verilmiştir, verilmeye devam etmektedir.
- Yaşam döngüsü bakış açısıyla departman bazlı atıkların oluşumu ve bertarafı ile ilgili çalışmalar yapılmıştır.
- Atık ayrışmaları için gerekli konteynırlar alanlara yerleştirilmiştir, atıklara özel stickerlar yaptırılmıştır.
- F&B, mutfak, stewarding, teknik servis alanlarına taşma tavaları yapılmıştır.
- Diskart havlu grupları personel alanlarında kullanılmak için terzi tarafından tadilat yapılmıştır.
- ISO 50001 yönetim sisteminin tesiste kurulması ile birlikte proses bazlı tüketimler hedef olarak takip edilmeye başlamıştır.
- Cihaz alımlarında enerji performansına dikkat edilmesi için prosedür ve form oluşturulmuştur.
- D-Green Committee olarak enerji yöneticisinin katılımı ile toplantı gerçekleşmiş, enerjinin önemi ve tüketim alışkanlıkları ile ilgili bilgilendirmeler yapılmıştır. Tasarım faaliyetlerinde enerji tasarrufuna dikkat edilmesi gerektiği belirtilmiştir.
- Kültürel mirasın korunması, doğal alanlar, canlı türleri ve yaban hayatı anlatan metinler oluşturulmuştur.
- Misafirlerin katıldığı, yerel halkın katıldığı etkinlikler organize edilmiştir.

20. Hedeflerimiz

Kaynakların tüketimini engellemek;

- Elektrik, su, LNG, LPG tüketimlerinin azaltılması
- Mangal kömürü kullanımının azaltılması
- Kimyasal tüketiminin azaltılması
- Ziraî ilaç tüketiminin azaltılması
- Kağıt tüketimini azaltmak için sistem takibi için dijital uygulama satın alımı
- Plastik atık miktarını azaltmak için ürün çeşitliliğinde değişiklik yapmak

Çevre yönetimi ve yerel halk;

- Bölgemizdeki, belediye ve STK vb. kurumlar ile çevre konusunda (ağaç dikme, çöp toplama etkinliği vb.) ortak çalışmaların arttırılması
- Bölge halkı ile birlikte yapılan çalışmaların arttırılması
- Yerel üreticilere desteklerin arttırılması
- Misafirlerin tesis çevresi ile ilgili faaliyetlerinden duyduğu memnuniyetin arttırılması
- Misafirler ile kültürel miras, doğal alanlara ziyaretlerin planlanması
- Yöresel lezzetlerin tanıtımı için tender oluşturma
- Misafirlere kolay ulaşmak ve sürdürülebilirlik dahil bilgi akışı sağlamak için dijital platformlar satın almak
- Yerel tedarikçi oranının arttırılması

Çalışan istihdamına destek;

- Özel gereksinimli bireylerin istihdamının arttırılması
- 18 yaş altı / 18-25 yaş arası / 26-60 yaş arası / 60 yaş üzeri çalışan sayısı
- Erkek ve kadın çalışan sayısının dengelenmesi
- Yerel halk istihdamının arttırılması

Eğitime verilen önem;

- Sürdürülebilirlik üzerine verilen eğitimlere katılım oranının arttırılması
- Cinsel istismar/çocuk istismarı eğitimlerine katılım oranının arttırılması
- Kurumsal oryantasyon eğitimlerine katılım oranının arttırılması